

FAKULTA ELEKTROTECHNIKY  
A INFORMATIKY  
UNIVERZITA PARDUBICE  
**VÝROČNÍ ZPRÁVA**  
**O ČINNOSTI**  
**2025**

# OBSAH

Úvodní slovo děkana fakulty .....	5
<b>HLAVNÍ ČÁST .....</b>	<b>6</b>
Naplňování strategických priorit, aktivit a ukazatelů .....	7
<b>Priorita 1: Rozvoj kompetencí relevantních pro život a praxi v 21. století.....</b>	<b>8</b>
<b>Priorita 2: Kvalitní a respektovaná vědecko-výzkumná a tvůrčí činnost .....</b>	<b>11</b>
<b>Priorita 3: Kapacity pro udržitelný rozvoj vzdělávání, výzkumu a vývoje .....</b>	<b>14</b>
<b>Priorita 4: Mezinárodní dimenze FEI UPCE .....</b>	<b>15</b>
<b>Priorita 5: FEI a společná identita UPCE .....</b>	<b>17</b>
<b>TEXTOVÁ PŘÍLOHA.....</b>	<b>19</b>
<b>1. Základní údaje o fakultě.....</b>	<b>20</b>
1.1 Název, zkratka a sídlo fakulty .....	20
1.2 Poslání, vize a strategické cíle fakulty.....	20
1.3 Organizační struktura fakulty .....	21
1.4 Vedení fakulty .....	22
1.5 Akademický senát FEI .....	22
1.6 Vědecká rada FEI .....	23
1.7 Disciplinární komise.....	24
1.8 Pracoviště fakulty .....	24
1.9 Výzkumné týmy fakulty .....	24
1.10 Přehled vnitřních předpisů fakulty vydaných v roce 2025 .....	26
<b>2. Studijní programy, organizace studia a vzdělávací činnost .....</b>	<b>28</b>
2.1 Akreditované studijní programy.....	28
2.2 Kreditní systém studia .....	29
2.3 Spolupráce s aplikační sférou na tvorbě a uskutečňování studijních programů .....	29
<b>3. Studenti .....</b>	<b>30</b>
3.1 Vývoj počtů studentů.....	30
3.2 Studenti v akreditovaných studijních programech .....	31
3.3 Neúspěšní studenti, opatření vedoucí ke snížení studijní neúspěšnosti.....	34
3.4 Opatření uplatňovaná pro omezení prodlužování studia .....	34
3.5 Stipendijní programy .....	34
3.6 Informační a poradenské služby .....	35
3.7 Možnosti studia studentů/uchazečů se specifickými potřebami .....	35
3.8 Mimořádně nadaní studenti a zájemci o studium .....	35
3.9 Podpora studentů se socioekonomickým znevýhodněním .....	35

3.10 Stravovací služby .....	35
<b>4. Absolventi.....</b>	<b>36</b>
4.1 Absolventi akreditovaných studijních programů.....	36
4.2 Ocenění absolventů .....	37
4.3 Spolupráce fakulty se svými absolventy .....	37
4.4 Sledování zaměstnanosti a zaměstnatelnosti absolventů.....	38
4.5 Spolupráce s budoucími zaměstnavateli.....	38
<b>5. Zájem o studium.....</b>	<b>39</b>
5.1 Zájem uchazečů o studium .....	39
5.2 Akce zaměřené na zvyšování zájmu studentů o studium na fakultě a další vzdělávací aktivity .....	40
<b>6. Zaměstnanci.....</b>	<b>42</b>
6.1 Počty zaměstnanců fakulty a jeho vývoj .....	42
6.2 Karierní řád, systém odměňování a motivační nástroje .....	48
6.3 Rozvoj pedagogických a dalších dovedností pracovníků.....	48
<b>7. Internacionalizace .....</b>	<b>49</b>
7.1 Zapojení fakulty do mezinárodní spolupráce .....	49
7.2 Zahraniční mobility studentů, akademických a ostatních pracovníků.....	49
7.3 Smlouvy se zahraničními partnery .....	51
7.4 Partnerství v rámci mezinárodních síťových programů .....	51
7.5 Aktivity posilující internacionalizaci činností.....	51
<b>8. Výzkumná, vývojová a další tvůrčí činnost.....</b>	<b>52</b>
8.1 Přehled získaných účelových finančních prostředků na výzkum, vývoj a inovace.....	52
8.2 Projekty v době udržitelnosti.....	53
8.3 Propojení tvůrčí činnosti s činností vzdělávací .....	54
8.4 Podpora studentů doktorských studijních programů a pracovníků na tzv. post-doktorských pozicích .....	54
8.5 Strategie pro komercializaci .....	55
8.6 Působení v regionu .....	55
8.7 Spolupráce s aplikační sférou na tvorbě a přenosu inovací.....	55
8.8 Publikační činnost .....	55
<b>9. Infrastruktura.....</b>	<b>57</b>
9.1 Prostorové kapacity .....	57
9.2 Informační a komunikační technologie .....	58
<b>10. Zajišťování kvality a hodnocení realizovaných činností.....</b>	<b>60</b>
10.1 Vnitřní hodnocení kvality vzdělávání.....	60

10.2 Vnější hodnocení kvality .....	60
<b>11. Národní a mezinárodní excelence .....</b>	<b>61</b>
11.1 Členství FEI v mezinárodních profesních asociacích, organizacích a sdruženích .....	61
11.2 Členství FEI v profesních asociacích, organizacích a sdruženích na národní úrovni.....	61
<b>12. Rozvoj fakulty .....</b>	<b>62</b>
12.1 Rozvojové projekty s účastí FEI.....	62
12.2 Projekty v době udržitelnosti.....	63
<b>13. Pracoviště fakulty .....</b>	<b>65</b>
13.1 Katedra informačních technologií (KIT).....	65
13.2 Katedra elektroniky a rádiových systémů (KERS).....	67
13.3 Katedra automatizace a matematiky (KAM).....	70
13.4 Katedra softwarových technologií (KST).....	73
Výzkumné centrum FEI (VC FEI) .....	76
<b>14. Výzkumné týmy fakulty.....</b>	<b>78</b>
14.1 Výzkumný tým Tomáše Zálabského .....	78
14.2 Výzkumný tým Petra Doležela.....	79
14.3 Výzkumný tým Tomáše Brandejského.....	80
<b>Použité zkratky .....</b>	<b>81</b>

# Úvodní slovo děkana fakulty

Vážení kolegové, studenti a přátelé Fakulty elektrotechniky a informatiky Univerzity Pardubice,

rok 2025 přinesl naší fakultě další posun v oblastech, které rozhodují o kvalitě studia, výzkumu i každodenního fungování fakulty. S ohledem na vývoj technologií a proměňující se požadavky praxe jsme aktualizovali bakalářské a navazující magisterské studijní programy a současně podnikli důležité kroky v reformě doktorského studia. Pokračovali jsme také v modernizaci laboratoří, počítačových učeben, síťové infrastruktury i audiovizuální techniky, a tím dále zlepšovali podmínky pro výuku, praktickou práci studentů i výzkumnou činnost.

Uplynulý rok byl zároveň ve znamení intenzivního rozvoje projektové činnosti a spolupráce s aplikační sférou. Právě propojení vzdělávání, výzkumu a spolupráce s praxí považuji za jednu z hlavních podmínek toho, aby FEI obstála nejen v akademickém prostředí, ale také ve vztahu k potřebám regionu, průmyslu a společnosti.

Chtěl bych proto poděkovat všem zaměstnancům fakulty za jejich každodenní práci, studentům za aktivní přístup a partnerům za spolupráci. Výroční zpráva, kterou předkládáme, shrnuje nejdůležitější události a výsledky roku 2025. Věřím, že na nich budeme v dalších letech stavět věcně, srozumitelně a s důrazem na priority podstatné pro další rozvoj fakulty.

prof. Ing. Petr Doležel, Ph.D.  
děkan fakulty

# HLAVNÍ ČÁST

## **Naplňování strategických priorit, aktivit a ukazatelů**

Strategický záměr Fakulty elektrotechniky a informatiky Univerzity Pardubice od roku 2021 (dále jen „Strategický záměr FEI UPCE“) stanovuje hlavní priority, aktivity a ukazatele, jejichž naplňování je základním předpokladem pro dlouhodobý rozvoj a upevnování pozice FEI UPCE v regionálním i mezinárodním prostoru. Naplňování Strategického záměru FEI UPCE je každoročně aktualizováno Plánem realizace Strategického záměru Fakulty elektrotechniky a informatiky Univerzity Pardubice, který detailněji specifikuje aktivity relevantní pro dané období a zároveň zohledňuje výzvy umožňující dosažení žádoucí úrovně v oblastech vzdělávání, vědecko-výzkumné a tvůrčí činnosti a mezinárodní spolupráce.

V roce 2025 byly průběžně plněny všechny strategické priority v souladu s Plánem realizace Strategického záměru Fakulty elektrotechniky a informatiky Univerzity Pardubice pro rok 2025 (dále jen „Strategický záměr FEI UPCE pro rok 2025“), a to v oblastech rozvoje vzdělávací činnosti, vědecko-výzkumné a tvůrčí činnosti, lidských zdrojů, internacionalizace a její tradice a značky.

# Priorita 1: Rozvoj kompetencí relevantních pro život a praxi v 21. století

## Strategické priority:

- P1.1 Zajištění kvality studijních programů na mezinárodně konkurenceschopnou úroveň.
- P1.2 Rozvíjení kvality studijních programů s důrazem na využití získaných znalostí a dovedností na trhu práce a intenzivnější interakci s aplikační sférou.
- P1.3 Nové technologie, opory a zázemí pro realizaci vzdělávání adekvátního 21. století.
- P1.4 Posílení globálních kompetencí studentů nezbytných pro jejich uplatnění na trhu práce.
- P1.5 Posílení kvality a internacionalizace doktorského studia.
- P1.6 Rozvoj hodnocení kvality studijních programů a strategického řízení vzdělávací činnosti.
- P1.7 Kvalitní nabídka celoživotního vzdělávání.
- P1.8 Mezifakultní a mezioborová spolupráce v rámci vzdělávací činnosti.
- P1.9 Dostupnost informačních zdrojů a kvalitní zázemí a služby moderní knihovny.
- P1.10 Zvýšení kvality péče o studenty a systematická práce s absolventy.
- P1.11 Snížení administrativní zátěže v rámci agendy související se vzdělávací činností.
- P1.12 Internacionalizace studijních programů a vzdělávací činnosti (viz Priorita 4).

V roce 2025 došlo k naplňování všech strategických priorit v Prioritě 1, která je zaměřena zejména na rozvoj vzdělávání. Dosažení cílů stanovených Plánem realizace Strategického záměru FEI pro rok 2024 je uvedeno v bodech, které jsou vždy doplněny označením strategických priorit:

- Aktualizovaná verze akademicky zaměřeného bakalářského studijního programu Komunikační technika v oblasti vzdělávání Elektrotechnika byla zavedena v prezenční i kombinované formě studia. Program byl upraven v souladu s aktuálními požadavky na profil absolventa a reflektovalo vazby na strategická témata definovaná národní strategií RIS3. Došlo k úpravám studijních plánů i obsahové náplně předmětů s cílem posílit kompetence absolventů v klíčových oblastech. Program byl úspěšně otevřen pro přijímací řízení a studium od akademického roku 2025/26. Zároveň byla implementována aktualizovaná akreditace navazujícího magisterského studijního programu Komunikační a radarové systémy, v prezenční i kombinované formě studia. Program reflektuje aktuální vývoj v oblasti elektrotechniky. Byly aktualizovány studijní plány, rozšířena nabídka odborných předmětů a posílena vazba na výzkumné aktivity fakulty. Zavedení programu přispělo ke zkvalitnění návaznosti bakalářského a magisterského stupně studia. (P1.1, P1.2, P1.3, P1.4, P1.8)
- V průběhu roku 2025 fakulta realizovala klíčové kroky reformy doktorského studia. Byl zaveden standard školitele a systém jejich kontinuálního vzdělávání. Došlo k úpravě procesu výběru uchazečů, aktualizaci individuálních studijních plánů a definici profilu absolventa doktorského studia. Současně byl nastaven systém finančního odměňování doktorandů a koncept Doctoral School. V návaznosti na reformu byly aktualizovány vnitřní normy fakulty. (P1.1, P1.2, P1.3, P1.4, P1.8)
- FEI průběžně pokračovala v rozsáhlé modernizaci laboratorního zázemí napříč oblastmi Elektrotechnika, Informatika a Kybernetika. Bylo pořízeno nové přístrojové vybavení a modernizovány vybrané laboratoře pro všechny stupně studia. Podpora směřovala zejména do praktické výuky a výzkumných aktivit studentů. Modernizace přispěla ke zvýšení kvality výuky i konkurenceschopnosti absolventů. V roce 2025 byla realizována obnova počítačových stanic v učebnách a laboratořích. Současně došlo k modernizaci audiovizuální techniky, která podporuje

moderní formy výuky včetně hybridního vzdělávání. Nové vybavení zlepšilo komfort studentů i vyučujících a umožnilo efektivnější využívání digitálních nástrojů ve výuce. Modernizovány byly síťové prvky a infrastruktura v laboratořích a počítačových učebnách. Došlo ke zvýšení kapacity a bezpečnosti sítí, což umožnilo efektivnější realizaci výuky i výzkumných aktivit. (P1.1, P1.2, P1.3, P1.4)

- Rozšířena byla nabídka předmětů vyučovaných v cizím jazyce napříč všemi stupni studia. Výuka je určena jak pro studenty českých studijních programů, tak pro zahraniční studenty. Tento krok přispěl k pokračující internacionalizaci studia a zvýšení atraktivity fakulty pro zahraniční uchazeče. (P1.1, P1.3, P1.12)
- Napříč studijními programy byla rozšířena nabídka pro zapojení studentů bakalářských studijních programů do krátkodobých stáží v aplikační sféře. Stáže jsou realizovány ve spolupráci s partnerskými organizacemi a přispívají k propojení teoretických znalostí s praxí. (P1.2)
- Fakulta systematicky využívala podpůrné nástroje pro přípravu podkladů pro žádosti o akreditace a hodnotící zprávy a pro realizaci studijních programů. Tyto nástroje přispěly ke zkvalitnění plánování výuky, koordinaci předmětů i zajištění souladu s akreditačními požadavky. Byla posílena transparentnost a efektivita řízení studijních programů. (P1.1, P1.2, P1.3, P1.4)
- Byly realizovány podpůrné kurzy zaměřené na snížení studijní neúspěšnosti v matematicky orientovaných předmětech. Kurzy pomáhají studentům lépe zvládnout náročné části studia a zvýšily jejich studijní úspěšnost. Současně byly využívány moderní výukové metody a individuální přístup. (P1.1, P1.2)
- V roce 2025 FEI dále rozvíjela tvorbu a využívání on-line studijních materiálů napříč studijními programy. Byly vytvářeny nové digitální opory předmětů a aktualizovány stávající materiály. Současně bylo efektivně využíváno technické vybavení pro on-line a hybridní formy výuky. Tento přístup přispěl ke zvýšení dostupnosti studijních zdrojů a flexibilitě vzdělávání. (P1.1, P1.2, P1.3, P1.4)
- FEI pokračovala v rozvoji systému hodnocení kvality studijních programů. Proběhlo vyhodnocení prvního roku implementace opatření vycházejících ze Standardů výuky pro zaměstnance a studenty FEI UPCE. Současně byla aplikována směrnice upravující poskytování mimořádných odměn za kvalitní realizaci vzdělávacích činností. Přijatá opatření přispěla ke zvýšení kvality výuky a motivace akademických pracovníků. (P1.6)
- V roce 2025 byly realizovány nové kurzy celoživotního vzdělávání (CŽV), včetně kurzů zakončených mikrocertifikátem. Fakulta současně podporovala kurzy registrované v databázi Národní soustavy kvalifikací MPO. Tímto způsobem byla posílena nabídka vzdělávání pro vlastní studenty a veřejnost. Kurzy reagují na aktuální potřeby trhu práce. Připraven a realizován byl kurz celoživotního vzdělávání orientovaný na rozvoj zelených dovedností. Obsah kurzu reflektoval aktuální trendy v oblasti udržitelnosti a environmentálně odpovědného přístupu v technických oborech. Kurz přispěl k rozšíření kompetencí účastníků v oblasti moderních technologických řešení s ohledem na životní prostředí. (P1.7)
- Dále probíhalo průběžné vzdělávání akademických pracovníků v oblasti klíčových kompetencí pro moderní výuku. Důraz byl kladen zejména na rozvoj pedagogických a didaktických dovedností, včetně využívání on-line a hybridních forem vzdělávání. Tyto aktivity přispívají ke zkvalitnění výuky. (P1.3)
- FEI pokračovala v podpoře výuky anglického jazyka prostřednictvím specializovaných kurzů pro studenty všech stupňů studia. Současně byla systematicky podporována příprava vědeckých článků v anglickém jazyce. Tímto způsobem byla posílena jazyková vybavenost studentů i jejich schopnost zapojení do mezinárodního akademického prostředí. (P1.1, P1.4, P1.5, P1.12)

- Pokračovala modernizace zázemí pro vzdělávání prostřednictvím digitalizace studijní agendy. Byly rozvíjeny elektronické nástroje pro administraci studia a komunikaci se studenty. Digitalizace přispěla ke zefektivnění procesů a zvýšení uživatelského komfortu pro studenty i zaměstnance fakulty. (P1.10, P1.11)
- Fakulta aktivně využívala Plán personálního rozvoje zaměstnanců jako nástroj strategického řízení vzdělávací činnosti. Tento nástroj napomáhal systematickému rozvoji kompetencí zaměstnanců a zajištění kvality výuky. Současně přispěl k dlouhodobému posilování personální stability fakulty. (P1.6, P1.8)
- V roce 2025 fakulta zavedla habilitační řízení. Tímto krokem došlo k posílení akademických pravomocí fakulty a rozšíření možností kariérního růstu akademických pracovníků. Zavedení těchto řízení přispělo ke zvýšení prestiže fakulty. (P1.1)
- Mezifakultní spolupráce nadále podporovala zajišťování oblasti vzdělávání Informatika v rámci Institucionální akreditace. Spolupráce probíhala zejména při realizaci studijních programů a sdílení personálních i infrastrukturních kapacit. Tento přístup přispěl ke zkvalitnění výuky a efektivnějšímu využití zdrojů. (P1.8)
- Fakulta naplňovala Plán spolupráce s aplikační sférou a podporovala zapojení odborníků z praxe do výuky. Odborníci se podíleli na vedení závěrečných prací i přípravě studijních programů. Kvalita studijních programů byla dále rozvíjena v úzké spolupráci s partnery z aplikační sféry. Byly realizovány exkurze, odborné stáže a praxe studentů. Tyto aktivity umožnily studentům získat přímou zkušenost z praxe a prohloubit odborné znalosti. Tyto formy spolupráce přispěly k posílení vazby studia na potřeby trhu práce a zvýšení uplatnitelnosti absolventů. (P1.2, P1.4)

## Priorita 2: Kvalitní a respektovaná vědecko-výzkumná a tvůrčí činnost

### Strategické priority:

- P2.1 Rozvoj systému hodnocení kvality VaVaI a nastavení systému přímé návaznosti na financování, strategické řízení a sebereflexi.
- P2.2 Rozvíjení kvalitních vědních oborů ve vazbě na oblasti vzdělávání.
- P2.3 Posílení excelence v podoborech FORD.
- P2.4 Strategické řízení VaVaI a podpora oborů dosahujících mezinárodní parametry.
- P2.5 Rozvoj moderní a mezinárodně srovnatelné infrastruktury.
- P2.6 Posílení návaznosti VaVaI na potřeby aplikačního sektoru s důrazem na komercializaci získaných výsledků.
- P2.7 Podpora zapojení studentů do vědecko-výzkumné činnosti.
- P2.8 Rozvoj mezioborové, mezifakultní a mezisektorové spolupráce.
- P2.9 Posílení principů otevřené vědy.

Strategické priority pro vědecko-výzkumnou činnost byly v roce 2025 naplňovány kombinací řešení projektů, podporou spolupráce s průmyslovými partnery a výzkumnými organizacemi a také mezifakultní spoluprací.

- V roce 2025 fakulta dále rozvíjela Výzkumné centrum FEI jako klíčové pracoviště pro strategické řízení vědecko-výzkumné činnosti. Centrum poskytovalo podporu výzkumným týmům při přípravě projektových žádostí i realizaci významných projektů. Současně přispívalo ke koordinaci výzkumných aktivit napříč fakultou. Jeho činnost vedla ke zvýšení efektivity řízení VaV. (P2.1 až P2.9)
- Systematicky byla využívána směrnice Pravidla pro hodnocení akademických a vědeckých pracovníků FEI. Tento dokument je využíván jako základní nástroj pro řízení kvalifikačního rozvoje pracovníků. Současně byl využíván při zajištění personálního zabezpečení studijních programů. Přispěl k transparentnosti a kvalitě hodnocení. (P2.1)
- Fakulta naplňovala cíle strategického výzkumného záměru s využitím dokumentu Strategický plán výzkumu a vývoje Fakulty elektrotechniky a informatiky. Výzkumné aktivity byly realizovány v souladu s definovanými prioritami a zaměřením fakulty. Důraz byl kladen na kvalitu výsledků a jejich aplikační potenciál. Plnění cílů je průběžně vyhodnocováno. (P2.2, P2.3, P2.4)
- Průběžně je vyhodnocováno plnění Plánů kvalifikačního růstu akademických a vědeckých pracovníků. Hodnocení sloužilo k identifikaci silných stránek i oblastí pro další rozvoj. Na jeho základě byla přijímána opatření podporující profesní růst zaměstnanců. (P2.1, P2.2)
- Aktivně byly využívány nástroje a informační systémy podporující vnitřní hodnocení kvality výsledků VaVaI. Tyto nástroje byly provázány s Plány kvalifikačního růstu pracovníků. Přispěly ke zvýšení transparentnosti a systematickosti hodnocení tvůrčích činností. (P2.1)
- Fakulta využívala analytické sestavy datových skladů a dalších podpůrných nástrojů pro potřeby strategického řízení vědecké a tvůrčí činnosti. Data slouží jako podklad pro rozhodování vedení fakulty. Tento přístup umožňuje efektivnější plánování a vyhodnocování aktivit. (P2.1)
- Aktivně bylo podporováno získávání finančních prostředků mimo institucionální financování. Výzkumné týmy se zapojovaly do výzev operačních programů OP JAK, OP TAK, TAČR i dalších národních a mezinárodních programů. Tento přístup vede k diverzifikaci zdrojů financování VaV.

Realizovány byly vědecko-výzkumné projekty v souladu s oborovým zaměřením FEI. Projekty směřovaly zejména na aplikovaný výzkum. Řešení projektů dlouhodobě přispívá k rozvoji znalostí a spolupráce s aplikační sférou. (P2.1, P2.2, P2.3)

- V průběhu roku byla zajišťována systematická kontrola a metodická podpora řešení VaV projektů. Fakulta monitorovala plnění stanovených cílů a indikátorů. Tato činnost přispěla k úspěšné realizaci projektů a minimalizaci rizik. (P2.1, P2.4)
- Fakulta pokračovala v modernizaci, doplňování a využívání vybavení pro výzkum a vývoj. Modernizace probíhala také ve spolupráci s aplikačním sektorem s využitím společně řešených projektů. Nové vybavení posílilo kapacity pro realizaci špičkové úrovně výzkumu. (P2.2, P2.3, P2.5, P2.6)
- V roce 2025 FEI vytvářela podmínky pro zapojení zahraničních výzkumných pracovníků a postdoků. Tito odborníci se mají zapojovat do řešení VaV projektů a přispívat k internacionalizaci výzkumu. Vytvářeny byly příležitosti pro zapojení mladých výzkumných pracovníků a doktorandů do VaV projektů, tímto způsobem je podporován jejich odborný růst. Zapojení mladých pracovníků přispělo k dlouhodobé udržitelnosti výzkumných aktivit. (P2.2, P2.3, P2.4)
- Probíhala průběžná analýza výsledků VaVaI s ohledem na nová pravidla hodnocení. To umožnilo identifikovat kvalitu a přínos výsledků. Implementována byla doporučení vyplývající z hodnocení podle Metodiky VŠ2025+. Přijatá opatření vedla ke zkvalitnění řízení výzkumné činnosti. Současně přispěla ke zvýšení konkurenceschopnosti fakulty. (P2.4)
- Fakulta zajišťovala dohled nad plánováním výsledků VaV v souladu s oborovým portfoliem. Tento přístup umožnil efektivní řízení výzkumných aktivit. Současně přispěl k dosažení strategických cílů. (P2.1, P2.2, P2.3, P2.4)
- Účelně byly využívány prostředky na dlouhodobý koncepční rozvoj výzkumné organizace. Tyto prostředky byly směřovány k dosažení měřitelných výsledků VaV. Podpořily rozvoj základního i aplikovaného výzkumu. FEI pokračovala v nabídce pracovních pozic pro nové výzkumné pracovníky. Tyto pozice přispívají k posílení výzkumných kapacit fakulty. (P2.3, P2.4)
- Fakulta se aktivně zapojovala do struktur zaměřených na definování potřeb aplikačního sektoru. Tyto aktivity byly realizovány v návaznosti na strategii RIS3 a iniciativy ITI. Spolupráce přispěla k efektivnímu zacílení výzkumných aktivit. Podporován je nadále vznik mezinárodně konkurenceschopných výsledků. Důraz byl kladen na mezioborovou spolupráci a partnerství s výzkumnými i aplikačními subjekty. Výsledky dlouhodobě přispívají k posílení mezinárodního rozměru fakulty. Mezifakultní spolupráci probíhala zejména v oblasti společného zapojení do VaV projektů. Docházelo také ke sdílení přístrojového vybavení. Tato spolupráce přinesla synergické efekty napříč fakultami. (P2.6, P2.8)
- Nadaní studenti magisterského a doktorského studia byli zapojováni do výzkumných aktivit. Účastnili se vnitřní grantové soutěže i národních a mezinárodních projektů. Tato zkušenost přispívá k jejich odbornému rozvoji. (P2.7)
- Síť ambasadorů podporovala transfer technologií a podporu podnikání. Tato aktivita přispěla ke zvýšení aplikačního dopadu výzkumných výsledků. Fakulta tím posílila propojení s praxí. (P2.8)
- Aktivní účast zástupců fakulty v platformách pro spolupráci s aplikační sférou propagovala dosažené výsledky směrem k partnerům FEI. Tyto aktivity posílily viditelnost fakulty i její spolupráci s praxí. (P2.9)
- V roce 2025 pokračovalo naplňování Plánu spolupráce s aplikačním sektorem. Fakulta aktivně vyhledávala nové příležitosti ke spolupráci s aplikační sférou. Současně upevňovala existující partnerství. Tím přispěla k rozvoji mezioborové spolupráce. (P2.8)

- Uplatňování principů otevřené vědy je široce podporováno v oblasti publikační činnosti, a to i zpřístupňováním výsledků výzkumu formou Open Access. Tento přístup zvýšil dostupnost výsledků a jejich dopad. (P2.9)

## **Priorita 3: Kapacity pro udržitelný rozvoj vzdělávání, výzkumu a vývoje**

### **Strategické priority:**

- P3.1 Posílení systému individuálního a kariérního rozvoje a motivace zaměstnanců podporujícího a rozvíjejícího jejich pracovní činnosti a výkon.
- P3.2 Uplatňování komplexního systému hodnocení zaměstnanců v souladu s jejich pracovním výkonem a dosaženými výsledky.
- P3.3 Vytváření prostoru a příležitostí pro systematický a nepřetržitý profesní rozvoj a vzdělávání zaměstnanců, osvojování a rozvoj znalostí, dovedností a klíčových kompetencí.
- P3.4 Zajištění kvalitních, mezinárodně srovnatelných pracovních podmínek a prostředí a péče o všestranný rozvoj pracovníků a sladění jejich profesního a osobního života.
- P3.5 Posílení strategického řízení rozvoje lidských zdrojů.
- P3.6 Rozvíjení systematického náboru těch nejkvalitnějších pracovníků a zkvalitnění systému adaptačního procesu pro nastupující zaměstnance.

Naplnění cílů stanovených pro rok 2024 strategickými prioritami pro posilování kapacit pro udržitelný rozvoj vzdělávání, výzkumu a vývoje probíhalo zejména měkkými nástroji – školeními pracovníků, zajištěním přístupu k infrastrukturnímu zázemí, podporou vědecké nezávislosti výzkumných týmů anebo zvyšováním kompetencí studentů doktorského studia. Popis aktivit a kontrolních mechanismů směřujících k průběžnému plnění cílů stanovených Plánem realizace Strategického záměru FEI pro rok 2024 je uvedeno v bodech, které jsou doplněny označením strategických priorit:

- FEI aktivně využívala nástroje směrnice Pravidla pro hodnocení akademických a vědeckých pracovníků FEI pro strategické řízení personálních kapacit. Tyto nástroje umožňují systematické plánování rozvoje zaměstnanců. Současně přispívají k efektivnímu řízení lidských zdrojů v návaznosti na potřeby fakulty. Realizováno bylo hodnocení akademických a vědeckých pracovníků v souladu s předpisy UPCE a interní směrnici fakulty. Hodnocení vycházelo z kvalitativních i kvantitativních kritérií. Tento proces přispěl k transparentnímu posuzování pracovního výkonu a rozvoje zaměstnanců. Průběžně byla vyhodnocována účinnost motivačních nástrojů podporujících kvalifikační růst pracovníků. Hodnocení bylo provázáno s plněním Plánů kvalifikačního růstu. Na jeho základě byla přijímána opatření pro další zvyšování efektivity těchto nástrojů. (P3.1 až P3.6)
- Fakulta zajišťovala průběžné vzdělávání akademických i administrativních pracovníků. Aktivity byly zaměřeny na rozvoj odborných znalostí, dovedností a klíčových kompetencí. Vzdělávání přispělo ke zvýšení kvality vykonávaných činností. Podporováno bylo vzdělávání akademických a vědeckých pracovníků v oblasti manažerských dovedností. Důraz byl kladen na řízení vzdělávací, výzkumné a projektové činnosti. Tyto aktivity přispěly ke zkvalitnění řízení na všech úrovních fakulty. (P3.3)
- Systematicky je podporován odborný růst akademických a vědeckých pracovníků. Podpora byla realizována v souladu s interními pravidly, plány rozvoje pracovišť a oborovým portfoliem. Tento přístup přispěl k dlouhodobému zvyšování kvality lidských zdrojů. (P3.3)
- Fakulta vytvářela stabilní a transparentní pracovní podmínky pro všechny zaměstnance. Součástí bylo i rozvíjení pracovního prostředí a infrastrukturního zázemí. Tyto kroky podpořily dosahování kvalitních výsledků tvůrčí činnosti. (P4.4)

- Podporován je odborný a osobní rozvoj mladých akademických, vědeckých i administrativních pracovníků. Využívány byly mentoringové programy a individuální podpora. (P3.3)
- Pokračovala podpora vědecké nezávislosti vedoucích výzkumných týmů. Vedoucí pracovníci mají odpovídající kompetence pro řízení výzkumných aktivit a dosahování stanovených cílů. Tento přístup posiluje odpovědnost vedoucích pracovníků i kvalitu výzkumu. (P3.1, P3.4)
- Fakulta zajišťovala naplňování aktivit a kontrolu výstupů projektů OP VVV a NPO v období jejich udržitelnosti. Byla věnována pozornost plnění závazků vyplývajících z projektů. (P3.5)
- FEI podporovala adaptační proces studentů doktorských programů a mladých akademických pracovníků. Bylo zajištěno jejich proškolení v klíčových kompetencích. Tento přístup usnadňuje jejich zapojení do výuky i výzkumu. (P3.6)
- Zajištěno byla podpora vzdělávání pracovníků v pedagogicko-psychologických a didaktických oblastech. Tyto aktivity vedou ke zkvalitnění výuky a zlepšení práce se studenty. (P3.3)
- Pozornost byla věnována podpoře wellbeingu zaměstnanců a rovnováhy mezi pracovním a osobním životem. Zaměstnanci byli zapojováni do aktivit v rámci konceptu SAFE UPCE. Tato opatření přispěla ke zlepšení pracovního prostředí a spokojenosti zaměstnanců. (P3.4)

## Priorita 4: Mezinárodní dimenze FEI UPCE

### Strategické priority:

- P4.1 Rozvoj strategického partnerství a mezinárodní spolupráce ve vzdělávání a VaVaI jako předpoklad dosažení jejich vysoké kvality. Aktivní naplňování smluv o spolupráci.
- P4.2 Rozvoj dvojjazyčného vnitřního prostředí jakožto základního kamene úspěšné internacionalizace.
- P4.3 Podpora mobilit studentů a pracovníků pro úspěšnou internacionalizaci.
- P4.4 Zajištění kvalitní nabídky mezinárodně atraktivních studijních programů a předmětů.
- P4.5 Podpora strategického řízení internacionalizace s cílem zlepšení mezinárodní dimenze a konkurenceschopnosti Univerzity Pardubice.
- P4.6 Rozvoj hodnocení kvality internacionalizace univerzitního prostředí a naplňování vytyčených cílů.

Cíle v oblasti rozvoje mezinárodní dimenze FEI jsou stanoveny dlouhodobě a v jednotlivých letech jsou upřesňovány s využitím aktuálních společenských výzev a projektových schémat, které slouží k podpoře strategických partnerství, mobilit a stáží a naplňování smluv o spolupráci se zahraničními partnery. Naplňování strategických priorit fakulty bylo v roce 2025 podpořeno zejména následujícími body:

- V roce 2025 fakulta aktivně naplňovala uzavřené smlouvy o spolupráci se zahraničními partnery v oblasti vzdělávání a vědy a výzkumu. Spolupráce zahrnovala společné výzkumné aktivity, výměnné pobyty i sdílení zkušeností. Tyto aktivity přispěly k posílení mezinárodního postavení fakulty. (P4.1, P4.3, P4.6)
- Rozvíjena byla spolupráce se strategickými zahraničními partnery. Podporováno bylo zapojení do mezinárodních aliancí a sítí v oblasti vzdělávání a VaV. Tato spolupráce přispěla k přípravě společných projektových záměrů a sdílení dobré praxe. (P4.1, P4.5)

- Akademičtí a vědečtí pracovníci fakulty byli aktivně zapojeni do mezinárodních odborných organizací, konferenčních výborů a edičních rad vědeckých časopisů. Toto zapojení přispívá k posílení mezinárodního rozměru fakulty. (P4.1)
- Fakulta systematicky podporovala výzkumné týmy a akademické pracovníky při rozvoji mezinárodní spolupráce. Podpora zahrnovala přípravu projektů i navazování nových partnerství. Tyto aktivity vedou ke zvýšení zapojení do mezinárodních výzkumných projektů. (P4.1)
- FEI se zapojila do mezinárodního partnerství zaměřeného na sdílení odbornosti v oblasti zelených dovedností. Současně byla rozvíjena mezifakultní spolupráce s cílem efektivního využití personálních kapacit. Tyto aktivity vedly k dosažení společných výstupů se zahraničními partnery. (P4.1)
- Podporovány a realizovala stáže Podporována je realizace stáží akademických a vědeckých pracovníků na zahraničních institucích. FEI zároveň přijímala zahraniční odborníky pro krátkodobé mobility i dlouhodobé stáže. Tyto aktivity přispěly k rozvoji odborných kompetencí a posílení mezinárodní spolupráce. Stejně tak jsou podporovány zahraniční stáže studentů magisterského a doktorského studia. Mobility byly realizovány na partnerských univerzitách v EU i mimo EU. Studenti tak získávali cenné zkušenosti z mezinárodního prostředí. Studenti doktorských studijních programů byli systematicky integrováni do výzkumných týmů. Zapojení do výzkumných aktivit přispělo k jejich odbornému rozvoji i internacionalizaci výzkumu. Tento přístup podpořil kvalitu doktorského studia. (P4.3)
- Realizovány byly nové kurzy anglického jazyka pro akademické i administrativní pracovníky. Kurzy byly zaměřeny na rozvoj jazykových kompetencí pro mezinárodní spolupráci. (P4.2)
- International Office FEI spolupracoval při řízení a rozvoji mezinárodní spolupráce. Toto pracoviště poskytovalo podporu při navazování partnerství i realizaci mobilit. (P4.5)
- Fakulta rozšířila nabídku mobilit v oblasti vědy a výzkumu pro akademické a výzkumné pracovníky. Byl uplatňován systematický přístup k přípravě a realizaci rozvojových projektů. Tyto aktivity vedly k posílení mezinárodní dimenze výzkumné činnosti. (P4.3)

## Priorita 5: FEI a společná identita UPCE

### Strategické priority:

- P5.1 Udržitelný rozvoj a vzájemná integrita s dopadem na společnost.
- P5.2 Budování a rozvíjení identity, silné značky a posílení dobrého jména Univerzity Pardubice.
- P5.3 Přijetí komplexní marketingové strategie Univerzity Pardubice.
- P5.4 Posílení vzájemné soudružnosti, sounáležitosti, spolupráce a synergie mezi fakultami.
- P5.5 Rozvoj třetí role Univerzity Pardubice.
- P5.6 Zázemí adekvátní univerzitě 21. století.
- P5.7 Zefektivnění administrativní podpory celouniverzitních útvarů.
- P5.8 Rozvoj multidisciplinárního zaměření Univerzity Pardubice.

Fakulta elektrotechniky a informatiky se dlouhodobě připojuje k budování společné identity, silné značky a posílení dobrého jména Univerzity Pardubice. FEI se aktivně účastní akcí pro podporu spolupráce se strategickými partnery, regionálními i celostátními institucemi. FEI vystupuje jako nedílná součást UPCE s cílem naplňování všech priorit stanovených strategickým záměrem fakulty i univerzity. Naplňování strategických priorit fakulty bylo v roce 2024 podpořeno zejména následujícími body:

- FEI v roce 2025 pokračovala v rozvoj spolupráce se strategickými partnery a orgány samosprávy v regionu. Spolupráce byla zaměřena na podporu vzdělávacích, výzkumných i aplikačních aktivit. (P5.1)
- Systematicky byla posilována informovanost akademických a vědeckých pracovníků o strategických záměrech a řídicích procesech Univerzity Pardubice. Byly využívány interní komunikační nástroje a setkání vedení se zaměstnanci. Tento přístup přispěl k lepšímu porozumění strategickému směřování fakulty a univerzity. (P5.2)
- Strategie propagace fakulty byla aktualizována a naplňována s důrazem na popularizaci významných aktivit a výsledků vědy a výzkumu směrem k odborné i široké veřejnosti. Propagační aktivity přispěly ke zvýšení viditelnosti fakulty. (P5.3, P5.5)
- Fakulta pokračovala a rozvíjela využívání moderních technologií pro online prezentaci svých aktivit. Byly rozvíjeny moderní virtuální nástroje a digitální obsah pro komunikaci s uchazeči, studenty i partnery. Tento přístup podpořil dostupnost informací a atraktivitu fakulty. (P5.2)
- Pokračovalo zkvalitňování zázemí ve vnitřních i vnějších prostorách. Úpravy směřovaly ke zlepšení pracovního i studijního prostředí. Tyto aktivity přispěly ke zvýšení komfortu studentů i zaměstnanců. (P5.6)
- Digitalizace vnitřních informačních systémů a studijní agendy byla podpořena novými nástroji pro optimalizaci stávajících procesů. Digitalizace vedla ke zvýšení efektivity řízení i administrativních činností. Spolupráce mezi fakultními pracovišti a univerzitními útvary směřovala k efektivní podpoře činností fakulty a akademických pracovníků. (P5.6, P5.7)
- Fakulta podporovala mezioborovou a mezifakultní spolupráci. Tyto aktivity vedly ke zkvalitnění vzdělávání, výzkumné činnosti i mezinárodní spolupráce. Spolupráce přinesla synergické efekty napříč obory. (P5.8)
- V roce 2025 fakulta naplňovala cíle v oblasti udržitelnosti a zelené transformace. Aktivity byly zaměřeny na odpovědné nakládání se zdroji a podporu environmentálně šetrných řešení. Tento přístup je integrován i do vybraných částí odborných předmětů a do výzkumné činnosti. (P5.1)

- Pozornost byla věnována zajištění bezpečného prostředí pro studenty i zaměstnance. Byla realizována školení zaměřená na schopnost reagovat na různé druhy hrozeb. Současně docházelo k vybavování fakulty odpovídajícími bezpečnostními prostředky. (P5.1, P5.7)

# TEXTOVÁ PŘÍLOHA

# 1. Základní údaje o fakultě

## 1.1 Název, zkratka a sídlo fakulty

Název:	Fakulta elektrotechniky a informatiky
Používaná zkratka:	FEI
Sídlo:	nám. Čs. legií 565, 532 10 Pardubice
Doručovací adresa:	Studentská 95, 532 10 Pardubice
e-mail:	fei@upce.cz
webové stránky :	<a href="http://www.upce.cz/fei">http://www.upce.cz/fei</a>

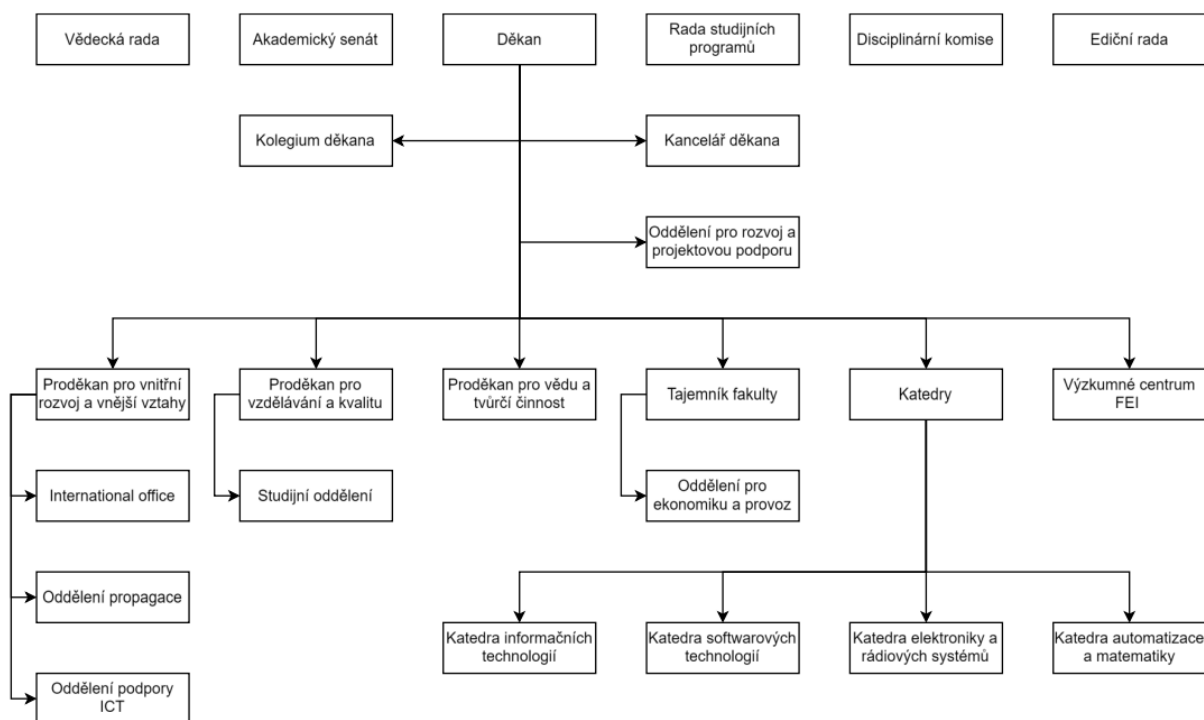
## 1.2 Poslání, vize a strategické cíle fakulty

Poslání, vize a strategické cíle fakulty jsou zakotveny ve „Strategickém záměru Fakulty elektrotechniky a informatiky na období od roku 2021“. Tento strategický dokument fakulty definuje klíčové cíle Fakulty elektrotechniky a informatiky, reflektuje její potřeby a je ve shodě se „Strategickým záměrem Univerzity Pardubice na období od roku 2021“ (dále je SZ2021+) a s hodnotami sdílenými jejím univerzitním společenstvím. Strategický záměr FEI UPCE je každoročně aktualizován Plánem realizace Strategického záměru FEI UPCE, na který navazuje Výroční zpráva o činnosti shrnující a popisující hlavní výsledky, výstupy a monitorovací indikátory za rok 2025.

Fakulta elektrotechniky a informatiky se hlásí k vizi Univerzity Pardubice a naplňuje ji ve všech bodech, které se na úrovni Fakulty elektrotechniky a informatiky promítají do strategických priorit, aktivit a ukazatelů.

## 1.3 Organizační struktura fakulty

Organizační struktura FEI nebyla oproti roku 2024 změněna, jejím základem je děkan, dále pak proděkaní a jimi řízena pracoviště, tajemník fakulty, katedry a výzkumné centrum.



## 1.4 Vedení fakulty

stav k 31. 12. 2025

### děkan

prof. Ing. Petr Doležel, Ph.D.

### proděkani

Ing. Zdeněk Němec, Ph.D.

proděkan pro vnitřní rozvoj a vnější vztahy,  
statutární zástupce děkana

Ing. Daniel Honc, Ph.D.

proděkan pro vzdělávání a kvalitu

Ing. Tomáš Zálabský, Ph.D.

proděkan pro vědu a tvůrčí činnost

### tajemnice

Ing. Iveta Doudová

### Kolegium děkana

prof. Ing. Petr Doležel, Ph.D.

děkan

Ing. Daniel Honc, Ph.D.

proděkan pro vzdělávání a kvalitu

Ing. Zdeněk Němec, Ph.D.

proděkan pro vnitřní rozvoj a vnější vztahy

Ing. Tomáš Zálabský, Ph.D.

proděkan pro vědu a tvůrčí činnost

Ing. Jan Fikejz, Ph.D.

pověřen vedením KST

Ing. Libor Kupka, Ph.D.

vedoucí KAM

Ing. Jan Panuš, Ph.D.

vedoucí KIT, předseda AS FEI

doc. Ing. Jan Pidanič, Ph.D.

vedoucí KERS

Ing. Iveta Doudová

tajemnice

Bc. Šimon Pipek

zástupce studentů fakulty, student SP ARIN

## 1.5 Akademický senát FEI

stav k 31. 12. 2025

### Předsednictvo

Ing. Jan Panuš, Ph.D. (KIT) – předseda

Mgr. Alena Pozdílková, Ph.D. (KAM)

Ing. Dominik Štursa, Ph.D. (KIT)

### Členové

#### Komora akademických pracovníků

Mgr. Jaroslav Marek, Ph.D. (KAM)

Ing. Jan Panuš, Ph.D. (KIT)

doc. Ing. Jan Pidanič, Ph.D. (KERS)

Mgr. Alena Pozdílková, Ph.D. (KAM)

Ing. Pavel Rozsival (KERS)

Ing. Dominik Štursa, Ph.D. (KIT)

#### Komora studentů

Bc. Matyáš Buryanec, student SP KRS

Bc. Šimon Pipek, student SP ARIN

Ing. Vítek Rais, doktorské studium SP EaI

## **Zástupci fakulty v AS UPCE**

stav k 31. 12. 2025

Ing. Dominik Štursa, Ph.D. (KIT)  
Mgr. Alena Pozdílková, Ph.D. (KAM)  
Ing. Jan Panuš, Ph.D. (KIT)  
Ing. Karel Juryca, Ph.D. (KERS)  
Bc. Šimon Pipek, student SP ARIN  
Ing. Vítek Rais, doktorand SP EaI

## **1.6 Vědecká rada FEI**

stav k 31. 12. 2025

### **Předseda**

prof. Ing. Petr Doležel, Ph.D., děkan

### **Interní členové**

doc. Dr. Ing. Tomáš Brandejský	Katedra softwarových technologií
doc. Ing. František Dušek, CSc.	Katedra automatizace a matematiky
doc. Ing. Aleš Filip, CSc.	Výzkumné centrum FEI
Ing. Daniel Honc, Ph.D.	proděkan, Katedra automatizace a matematiky
prof. Ing. Jan Mareš, Ph.D.	Katedra informačních technologií
prof. Ing. Tatiana Molková, Ph.D.	Katedra technologie a řízení dopravy, DFJP
Ing. Zdeněk Němec, Ph.D.	proděkan, Katedra elektroniky a rádiových systémů
Ing. Tomáš Novotný, Ph.D. LL.M., ING-PAED IGIP	vedoucí, Centrum transferu technologií a znalostí UPCE
doc. Ing. Jan Pidanič, Ph.D.	vedoucí, Katedra elektroniky a rádiových systémů
prof. Ing. Jan Stejskal, Ph.D.	děkan, Ústav ekonomických věd, FES
doc. Ing. Libor Švadlenka, Ph.D.	Katedra dopravního managementu, marketingu a logistiky, DFJP
Ing. Tomáš Zálabský, Ph.D.	proděkan, Výzkumné centrum FEI

### **Externí členové**

doc. Ing. Josef Černohorský, Ph.D.	FM, TU Liberec
doc. Ing. Ondřej Fišer, CSc.	Ústav fyziky atmosféry, AV ČR, v. v. i.
doc. Ing. Pavel Herout, Ph.D.	FAV, ZČU Plzeň
prof. RNDr. Josef Hynek, MBA, Ph.D.	FIM, UHK
prof. Ing. Tomáš Kratochvíl, Ph.D.	FEKT, VUT v Brně
doc. Ing. Michal Kvet, PhD.	FRI, Žilinská univerzita v Žiline
prof. Ing. Vladimír Vašek, CSc.	UTB ve Zlíně
Ing. Tomáš Dvořák	ČD - Telematika a.s.
Ing. Pavel Kousalík, Ph.D.	Rieter CZ s.r.o.

Ing. Pavel Queisner  
Ing. Jiří Sedlák

ERA a.s.  
Corpus Solutions a.s.

## 1.7 Disciplinární komise

stav k 31. 12. 2025

### Akademičtí pracovníci

Ing. Daniel Honc, Ph.D. (KAM) – proděkan pro vzdělávání a kvalitu  
Ing. Roman Diviš, Ph.D. (KST)  
Ing. Pavel Rozsival (KERS)

### Studenti

Matěj Černý, student SP AUT  
Ing. Petr Michalíček, doktorand SP EaI  
Ondřej Volný, student SP KTE

## 1.8 Pracoviště fakulty

### Katedra informačních technologií (KIT)

vedoucí katedry: Ing. Jan Panuš, Ph.D.  
zástupce vedoucího katedry: Ing. Monika Borkovcová, Ph.D.

### Katedra elektroniky a rádiových systémů (KERS)

vedoucí katedry: doc. Ing. Jan Pidanič, Ph.D.  
zástupce vedoucího katedry: Ing. Karel Juryca, Ph.D.

### Katedra automatizace a matematiky (KAM)

vedoucí katedry: Ing. Libor Kupka, Ph.D.  
zástupce vedoucího katedry: Mgr. Alena Pozdílková, Ph.D.

### Katedra softwarových technologií (KST)

pověřen vedením katedry: Ing. Jan Fikejz, Ph.D.  
zástupce vedoucího katedry: doc. Ing. Michael Bažant, Ph.D.

### Výzkumné centrum FEI (VC FEI)

vedoucí centra: Ing. Tomáš Zálabský, Ph.D.

Pozn. Profil pracovišť je uveden v samostatné kapitole 13.

## 1.9 Výzkumné týmy fakulty

### Výzkumný tým Tomáše Zálabského

vedoucí týmu: Ing. Tomáš Zálabský, Ph.D.  
členové týmu: Ing. Zdeněk Němec, Ph.D.

doc. Ing. Jan Pidanič, Ph.D.  
doc. Ing. Dušan Kopecký, Ph.D.  
Ing. Luboš Rejček, Ph.D.  
Ing. Karel Juryca, Ph.D.  
Ing. Tomáš Krejčí, Ph.D.  
Ing. Pavel Šedivý

### **Výzkumný tým Petra Doležela**

vedoucí týmu: prof. Ing. Petr Doležel, Ph.D.  
členové týmu: doc. Ing. Dušan Kopecký, Ph.D.  
prof. Ing. Jan Mareš, Ph.D.  
Ing. Daniel Honc, Ph.D.  
Ing. Dominik Štursa, Ph.D.

### **Výzkumný tým Tomáše Brandejského**

vedoucí týmu: doc. Dr. Ing. Tomáš Brandejský  
členové týmu: doc. Ing. Michael Bažant, Ph.D.  
Ing. Monika Borkovcová, Ph.D.  
Ing. Roman Diviš, Ph.D.  
Ing. Jan Merta, Ph.D.

Pozn. Profil výzkumných týmů je uveden v samostatné kapitole 14.

## 1.10 Přehled vnitřních předpisů fakulty vydaných v roce 2025

Tabulka 1.1: Přehled vnitřních předpisů fakulty za rok 2025

Směrnice	Číslo
Pravidla pro přijímací řízení do 1. ročníku bakalářského studijního programu Komunikační technika a navazujícího magisterského studijního programu Komunikační a radarové systému pro akademický rok 2025/2026	1/25
Pravidla a opatření k organizaci studia v doktorských studijních programech	2/25
Pravidla stanovení výše doktorského příjmu pro studenty doktorských studijních programů	3/25
Organizace a průběh státních závěrečných zkoušek v bakalářských a navazujících magisterských studijních programech pro akademický rok 2025/2026	4/25
Pravidla pro přijímací řízení do 1. ročníku bakalářských a navazujících magisterských studijních programů na Fakultě elektrotechniky a informatiky pro akademický rok 2026/2027	5/25
Admission rules to the 1st year of doctoral study programme P0788D060002 Electrical Engineering and Informatics for the academic year of 2026/2027	6/25
Pravidla pro přijímací řízení do 1. ročníku doktorských studijních programů P0788D060001 Elektrotechnika a informatika a P0788D060002 Electrical Engineering and Informatics pro akademický rok 2026/2027	7/25
Oznámení děkana	Číslo
Kontrola míry naplnění osobního studijního plánu po prvním semestru prvního roku studia v bakalářském nebo navazujícím magisterském studijním programu v akademickém roce 2024/2025	1/25
Jmenování dílčí prověřkové komise BOZP a PO	2/25
Harmonogram akademického roku 2025/2026	3/25
Ustanovení inventarizačních komisí	4/25
Kontrola splnění studijních povinností studentů bakalářských a navazujících magisterských studijních programů v akademickém roce 2024/2025	5/25
Harmonogram akademického roku 2025/2026 – úprava termínu SZZ, úprava termínu přihlášení se k SZZ	6/25
Standardy výuky pro zaměstnance a studenty FEI UPCE	7/25
Standardy školitele na Fakultě elektrotechniky a informatiky Univerzity Pardubice	8/25
Imatrikulace studentů I. ročníků bakalářského prezenčního studia Fakulty elektrotechniky a informatiky	9/25

<b>Interní pokyn děkana</b>	<b>Číslo</b>
Ocenění vynikajících bakalářských a diplomových prací	
<b>Dodatky ke směrnici</b>	<b>Číslo</b>
Stanovení mimořádného termínu státních závěrečných zkoušek bakalářských studijních programů Aplikovaná elektrotechnika, Automatizace, Informační technologie, Komunikační technika pro akademický rok 2024/2025	Dod. č. 1 ke sm. č. 7/24
Dodatečné přijímací řízení do 1. ročníku bakalářských studijních programů na Fakultě elektrotechniky a informatiky pro akademický rok 2025/2026	Dod. č. 1 ke sm. č. 9/24 a č. 1/25
<b>Metodické pokyny</b>	<b>Číslo</b>
Stanovení odměn za oponentské posudky	1/25
Principy čerpání institucionálních prostředků na DKRVO na FEI	2/25
Stanovení výše odměn v rámci dohod o provedení práce a dohod o pracovní činnosti	3/25

## 2. Studijní programy, organizace studia a vzdělávací činnost

### 2.1 Akreditované studijní programy

Fakulta elektrotechniky a informatiky zajišťuje na Univerzitě Pardubice vzdělávání ve třech oblastech vzdělávání – OV 14 Informatika, OV 06 Elektronika a OV 15 Kybernetika.

Fakulta zajišťovala v akademickém roce 2024/2025 a v celém roce 2025 akreditace schválené po roce 2018:

- pět bakalářských studijních programů
  - dva profesně zaměřené, z toho jeden v prezenční i kombinované formě;
  - tři akademicky zaměřené, z toho dva v prezenční i kombinované formě;
- tři navazující studijní programy, z toho jeden v prezenční i kombinované formě;
- jeden doktorský studijní program v českém jazyce;
- jeden doktorský studijní program v anglickém jazyce.

V roce 2018 získala Univerzita Pardubice Institucionální akreditaci (IA) mimo jiné i pro Oblast vzdělávání Informatika. V ostatních oblastech vzdělání byly akreditace uděleny Národním akreditačním úřadem (NAÚ).

Akreditace jsou aktualizovány žádostmi o prodloužení platnosti akreditace anebo žádostmi o změny ve SP. Žádosti o prodloužení platnosti akreditace byly v roce 2024 zpracovány a odeslány na NAÚ pro SP B0714A060022 Komunikační technika a SP N0714A060018 Komunikační a radarové systémy a pro akademický rok 2025/26 byli do těchto verzí SP přijímáni studenti.

Od AR 2025/26 fakulta realizuje doktorský SP P0788D060001 Elektrotechnika a informatika a P0788D060002 Electrical Engineering and Informatics podle žádosti o prodloužení platnosti akreditace z roku 2024.

#### ***Bakalářské***

B0688A140009 Informační technologie (IA)	(14. 10. 2019 – 14. 10. 2029)
B0613P140007 Webové technologie (IA)	(12. 12. 2022 – 12. 12. 2028)
B0714A150008 Automatizace (NAÚ)	(12. 12. 2019 – 12. 12. 2029)
Rozšíření akreditace o kombinovanou formu studia (NAÚ)	(30. 09. 2023 – 12. 12. 2029)
B0714P060001 Aplikovaná elektrotechnika (NAÚ)	(02. 08. 2019 – 02. 08. 2029)
B0714A060022 Komunikační technika (NAÚ)	(02. 07. 2020 – 03. 07. 2030)

#### ***Navazující magisterské***

N0613A140007 Informační technologie (IA)	(12. 11. 2018 – 12. 11. 2028)
N0714A150005 Automatické řízení (NAÚ)	(05. 04. 2019 – 05. 04. 2029)
N0714A060018 Komunikační a radarové systémy (NAÚ)	(07. 10. 2020 – 22. 03. 2035)

#### ***Doktorské***

P0788D060001 Elektrotechnika a informatika (NAÚ)	(24. 04. 2019 – 25. 04. 2029)
P0788D060002 Electrical Engineering and Informatics (NAÚ)	(24. 04. 2019 – 25. 04. 2029)

## **2.2 Kreditní systém studia**

V souladu se Studijním a zkušebním řádem Univerzity Pardubice využívá fakulta kreditní systém. Kredity ECTS jsou přiděleny všem předmětům. Číselně vyjadřují průměrnou studijní zátěž studenta v daném předmětu, tj. průměrnou časovou náročnost všech aktivit vedoucích k úspěšnému absolvování předmětu. Standardní studijní zátěž představuje 60 kreditů za rok, zpravidla 30 kreditů za semestr.

Standardní studijní plány obsahují v souladu s udělenou akreditací sled studijních předmětů, který respektuje návaznosti mezi předměty včetně jejich kreditového hodnocení.

Studijní plány jsou k dispozici v elektronické podobě na webových stránkách fakulty a v informačním systému studijní agendy STAG. Kreditový systém umožňuje studentovi vytvářet osobní studijní plán a zároveň slouží k prokazování splněných studijních povinností.

## **2.3 Spolupráce s aplikační sférou na tvorbě a uskutečňování studijních programů**

Pracovníci aplikační sféry se tradičně podílejí na přípravě studijních programů formou odborné diskuse při sestavování studijních plánů, odborné náplni a návaznosti mezi předměty profilujícího základu anebo profilu absolventa z pohledu provázanosti studia a uplatnění v praxi. Při uskutečňování studijních programů a vzdělávací činnosti na Fakultě elektrotechniky a informatiky se odborníci z praxe zapojují do přímé výuky, a to buď formou přednášek, seminářů či vedoucích praxí a stáží.

V profesních studijních programech Aplikovaná elektrotechnika a Webové technologie je zapojení pracovníků z aplikační sféry vyžadováno. Studenti obou SP mají jako součást výuky povinnou odbornou praxi v rozsahu jednoho semestru (480 hodin). Ve studijním programu Informační technologie je vyžadováno absolvování odborné praxe v období mimo výukovou část semestru.

Zástupci aplikační sféry jsou též členy Vědecké rady FEI, podílejí se na vedení disertačních, diplomových i bakalářských prací, vypracovávají oponentské posudky, zastávají pozice v komisích pro státní závěrečné zkoušky.

S významnými podniky působícími v regionu je spolupráce na uskutečňování studijních programů z důvodu zajištění kontinuity smluvně zajištěna. Zpětná vazba poskytovaná odborníky z aplikační sféry je také průběžně využívána při modernizaci laboratoří a odborných pracovišť na FEI a při aktualizaci náplně výuky.

## 3. Studenti

### 3.1 Vývoj počtů studentů

Ke dni 31. 12. 2025 na fakultě studovalo 747 studentů v bakalářských, magisterských a doktorských studijních programech v obou formách studia (prezenční i kombinované). Počet studentů v akreditovaných SP všech stupňů studia je monitorován s využitím ukazatele P1/U1.1.6 definovaného v Prioritě 1 SZ2021+.

Tabulka 3.1 Studenti v akreditovaných studijních programech

Rok	2016/17	2017/18	2018/19	2019/20	2020/21	2021/22	2022/23	2023/24	2024/25	2025/26
Počet	787	685	638	599	587	610	571	644	661	747

*V tabulce se zobrazují počty studií se stavem studujících k 31. 12. akademického roku*

### 3.2 Studenti v akreditovaných studijních programech

Přehled počtu studentů v akreditovaných studijních programech je uveden v následující tabulce. Uváděny jsou celkové počty studentů, členění podle stupně studia, prezenční a kombinované formy. Pro doktorský stupeň je uváděno celková hodnota za prezenční i kombinovanou formu.

Tabulka 3.2 Studenti v akreditovaných studijních programech

Skupiny akreditovaných studijních programů	KKOV	Bakalářské studium		Magisterské studium		Navazující magisterské studium		Doktorské studium	Celkem
		P	K/D	P	K/D	P	K/D		
B0688A140009 Informační technologie (IT)		272	0	0	0	0	0	0	272
B0613P140007 Webové technologie (WT/WTK)		81	35	0	0	0	0	0	116
B0714A060022 Komunikační technika (KTE/KTEK)		26	30	0	0	0	0	0	56
B0714A150008 Automatizace (AUT)		102	12	0	0	0	0	0	114
B0714P060001 Aplikovaná elektrotechnika (APEL)		69	0	0	0	0	0	0	69
N0613A140007 Informační technologie (ITN)		0	0	0	0	59	0	0	59
N0714A060018 Komunikační a radarové systémy (KRS/KRSK)		0	0	0	0	12	8	0	20
N0714A150005 Automatické řízení (ARIN)		0	0	0	0	33	0	0	33
P0788D060001 Elektrotechnika a informatika (EID)		0	0	0	0	0	0	23	23
P0788D060002 Elektrotechnika a informatika (EIDE)		0	0	0	0	0	0	3	3

Zdroj dat: IS STAG, VERSO, SIMS stav k 31. 12. 2025

Tabulka 3.3 Studenti ve věku nad 30 let

Skupiny akreditovaných studijních programů	KKOV	Bakalářské studium		Magisterské studium		Navazující magisterské studium		Doktorské studium	Celkem
		P	K/D	P	K/D	P	K/D		
B0688A140009 Informační technologie (IT)		2	0	0	0	0	0	0	2
B0613P140007 Webové technologie (WT/WTK)		0	8	0	0	0	0	0	8
B0714A060022 Komunikační technika (KTE)		0	12	0	0	0	0	0	12
B0714A150008 Automatizace (AUT)		0	4	0	0	0	0	0	4
B0714P060001 Aplikovaná elektrotechnika (APEL)		0	0	0	0	0	0	0	0
N0613A140007 Informační technologie (ITN)		0	0	0	0	1	0	0	1
N0714A060018 Komunikační a radarové systémy (KRS/KRSK)		0	0	0	0	0	3	0	3
N0714A150005 Automatické řízení (ARIN)		0	0	0	0	0	0	0	0
P0788D060001 Elektrotechnika a informatika (EID)		0	0	0	0	0	0	14	14
P0788D060002 Electrical Engineering and Informatics (EIDE)		0	0	0	0	0	0	3	3

Zdroj dat: IS STAG, VERSO, SIMS, stav k 31. 12. 2025

Tabulka 3.4 Neúspěšní studenti v akreditovaných studijních programech

Skupiny akreditovaných studijních programů	KKOV	Bakalářské studium		Magisterské studium		Navazující magisterské studium		Doktorské studium	Celkem
		P	K/D	P	K/D	P	K/D		
B0688A140009 Informační technologie (IT)		81	0	0	0	0	0	0	81
B0613P140007 Webové technologie (WT/WTK)		11	17	0	0	0	0	0	28
B0714A060022 Komunikační technika (KTE)		6	8	0	0	0	0	0	14
B0714A150008 Automatizace (AUT)		17	0	0	0	0	0	0	17
B0714P060001 Aplikovaná elektrotechnika (APEL)		22	0	0	0	0	0	0	22
N0613A140007 Informační technologie (ITN)		0	0	0	0	7	0	0	7
N0714A060018 Komunikační a radarové systémy (KRS/KRSK)		0	0	0	0	1	1	0	2
N0714A150005 Automatické řízení (ARIN)		0	0	0	0	4	0	0	4
P0788D060001 Elektrotechnika a informatika (EID)		0	0	0	0	0	0	0	0
P0788D060002 Elektrotechnika a informatika (EIDE)		0	0	0	0	0	0	0	0

Zdroj dat: IS STAG, VERSO, SIMS, stav k 31. 12. 2025

### 3.3 Neúspěšní studenti, opatření vedoucí ke snížení studijní neúspěšnosti

Studijní úspěšnost lze v jednotlivých studijních programech vyjádřit poměrem počtu studentů, kteří úspěšně zakončili studium jako inženýři, resp. bakaláři, k počtu studentů zapsaných do 1. ročníku před dvěma, resp. třemi lety. V meziročním porovnání se úspěšnost studia zvýšila. Neúspěšná studia po ZS a v prvním roce studia jsou sledována s využitím indikátoru U1.1.8 definovaného v Prioritě 1 SZ2021+.

Nadstandardní délky studií vedou k vyměrování poplatků, které jsou jedním ze zdrojů stipendijního fondu univerzity. Přehled počtu neúspěšných studentů v akreditovaných studijních programech je uveden v předcházející tabulce 3.4.

Pro snížení studijní neúspěšnosti byly od roku 2025 do výuky zavedeny nové studijní opory pro matematicky zaměřené předměty pro první a druhé ročníky všech Bc. SP. Od letního semestru AR 2024/25 mají studenti dostupné online materiály, řešené a neřešené příklady v kurzu v LMS Moodle. Studenti 1. ročníku všech Bc. SP na FEI mají jednotný předmět Matematika I. Zápočty studenti absolvují online testem, v předstihu mají studenti dostupné vzorové sady příkladů, které jsou součástí zkoušky. Spolehlivé vyhodnocení vlivu na snížení studijní neúspěšnost bude možné až v delším časovém horizontu.

Tabulka 3.5 Procento neúspěšnosti studentů 1. ročníků bakalářských SP

Studijní program	Procento
Bc. IT + WT	31
Bc. AUT	35
Bc. KTE + APEL	45

### 3.4 Opatření uplatňovaná pro omezení prodlužování studia

Studentům jsou v rámci opatření Univerzity Pardubice uplatňovaných pro omezení prodlužování studia nabízeny možnosti využít individuální konzultace akademických pracovníků nebo možnosti zapsání volitelných předmětů doplňujících a podporujících řádné absolvování problematičtějších základních povinných předmětů. Dalším opatřením je nabídka absolvování kurzů zakončených mikrocertifikátem, kde tyto kurzy vedou zejména k větší míře provázání získávaných znalostí s jejich praktickým uplatněním. Kurzy s mikrocertifikátem vedou i ke zvyšování úspěšnosti dokončení studia v navazujícím stupni.

Studenti mohou využít i služby akademické poradny APUPA. Studenti mohou s pomocí odborníků předcházet krizovým obdobím během studia často vedoucím k jeho ukončení.

### 3.5 Stipendijní programy

V roce 2025 byla studentům poskytována stipendia:

- za vynikající studijní výsledky,
- za vynikající výzkumné, vývojové a inovační, umělecké nebo další tvůrčí výsledky přispívající k prohloubení znalostí,
- na výzkumnou, vývojovou a inovační činnost podle zvláštního právního předpisu,
- v mimořádně tíživé sociální situaci,
- sociální stipendia,
- ubytovací stipendia,
- mimořádná stipendia jiná,
- na podporu studia v zahraničí,

- stipendia na podporu studia v ČR,
- doktorandská stipendia,
- stanovovaná ministerstvem s přihlédnutím k závazkům z mezinárodních smluv, kterými je ČR vázána.

### **3.6 Informační a poradenské služby**

Univerzita Pardubice nabízí všem studentům a zaměstnancům komplexní poradenské služby v prostředí akademické poradny APUPA. Na Fakultě elektrotechniky a informatiky je k dispozici specializovaná konzultační místnost, ve které psychologové pracují formou skupinového a individuálního poradenství. Poradna je určena studentům, kteří formulovali potřebu v rozvoji vlastní osobnosti. Individuální poradenství je zaměřeno na specifický problém formulovaný studentem na cestě k osobnímu růstu a pro svou diskretnost, časovou náročnost a potřebu prostoru vyžaduje individuální přístup. Rovněž se zaměřuje na překonávání vysoce osobnostních překážek na cestě k osobnímu růstu.

### **3.7 Možnosti studia studentů/uchazečů se specifickými potřebami**

Zajištění podmínek pro studium studentů se specifickými potřebami na Univerzitě Pardubice je v kompetenci Centra ALMA, což je specializované celouniverzitní pracoviště poskytující poradenskou, technickou a studijní podporu pro studenty se specifickými potřebami, nebo zdravotním znevýhodněním. Vhodnost studijního programu pro uchazeče se specifickými potřebami je uvedena v informacích o studijních programech na stránkách FEI. Uchazeči mohou v přihlášce uvést, že mají specifické potřeby. Na základě této informace Centrum ALMA u těchto studentů provádí funkční diagnostiku a navrhuje konkrétní opatření. Informace o opatřeních je pak u jednotlivých studentů uvedeno v IS STAG a je přístupné všem vyučujícím. Budova fakulty je pro účely studia bezbariérová.

### **3.8 Mimořádně nadaní studenti a zájemci o studium**

Fakulta podporuje soutěže dětí a mládeže v Pardubickém kraji. Akademičtí pracovníci fakulty působí jako hodnotitelé v okresním, krajském i celorepublikovém kole Středoškolské odborné činnosti a Festivalu vědy a techniky pro děti a mládež. V roce 2025 udělil děkan fakulty tři mimořádná stipendia pro AR2025/26, dále fakulta předává věcné ceny úspěšným žákům nebo týmům žáků.

### **3.9 Podpora studentů se socioekonomickým znevýhodněním**

Speciální pozornost a podpora byla i v roce 2025 věnována studentům se socioekonomickým znevýhodněním. Za účelem vyrovnání jejich příležitostí a podmínek ke studiu bylo těmto skupinám přiznáváno sociální stipendium, nebo stipendium v tíživé sociální situaci. Identifikace těchto osob vycházela zejména z jejich požadavku na přiznání daného stipendia nebo na základě jejich kontaktu s akademickou poradnou APUPA, která poskytovala nejen těmto specifickým skupinám studentů bezplatnou pomoc a podporu při řešení jejich nepříznivé sociální či psychosociální situace, a také možnost bezplatné účasti na různých seminářích a workshopech pořádaných akademickou poradnou APUPA.

### **3.10 Stravovací služby**

V budově FEI je zabezpečen výdej stravy pro studenty a zaměstnance fakulty.

## 4. Absolventi

### 4.1 Absolventi akreditovaných studijních programů

Přehled o absolventech akreditovaných studijních programů fakulty v roce 2025 je uveden v následující tabulce. Tabulka nezahrnuje absolventy krátkodobých studijních pobytů.

Tabulka 4.1 Absolventi akreditovaných studijních programů

Skupiny akreditovaných studijních programů	KKOV	Bc		Mg		Nav. Mgr		D	Celkem
		P	K/D	P	K/D	P	K/D		
B0688A140009 Informační technologie (IT)		38	0	0	0	0	0		38
B0613P140007 Webové technologie (WT/WTK)		0	0	0	0	0	0	0	0
B0714A060022 Komunikační technika (KTE)		0	2	0	0	0	0	0	2
B0714A150008 Automatizace (AUT)		23	0	0	0	0	0	0	23
B0714P060001 Aplikovaná elektrotechnika (APEL)		10	0	0	0	0	0	0	10
N0613A140007 Informační technologie (ITN)		0	0	0	0	16	0	0	16
N0714A060018 Komunikační a radarové systémy (KRS/KRSK)		0	0	0	0	3	0	0	3
N0714A150005 Automatické řízení (ARIN)		0	0	0	0	7	0	0	7
P0788D060001 Elektrotechnika a informatika (EID)		0	0	0	0	0	0	1	1
P0788D060002 Electrical Engineering and Informatics (EIDE)		0	0	0	0	0	0	0	0

Zdroj dat: IS STAG, VERSO, stav k 31. 12. 2025

Sledování počtu absolventů je realizováno monitorovacími indikátory FEI, na úrovni Priority 1 SZ2021+ se jedná o ukazatele U1.1.9 a U1.1.10. Cílem FEI je dosahování míry úspěšného dokončování studia nad průměrem oborově příbuzných fakult v rámci ČR. Tabulka 4.2 uvádí počty absolventů v letech. Významným vlivem bylo pandemické období, které se projevilo zejména od AR 2020/21, a to

jak v míře dokončování studia, tak v zájmu o studium a prostupnosti mezi roky studia. V mnoha sledovaných indikátorech se předpokládá vliv i v následujícím roce.

Tabulka 4.2 Počet absolventů FEI

Rok	2016	2017	2018	2019	2020	2021	2022	2023	2024	2025
Počet	154	129	121	98	80	71	72	81	119	100

Tabulky 4.3 a 4.4 prezentují procenta úspěšného dokončování studia, tzn. procent počtu absolventů ve srovnání s počtem studentů zapsaných do příslušného roku jejich zápisu do studia. Vyhodnocování úspěšných/neúspěšných absolventů má zpoždění podle standardní doby studia nebo jejího prodloužení o jeden nebo více roků. Na úrovni SZ2021+ je sledován ukazatel P1/U1.1.9 Počet úspěšných / neúspěšných absolventů v standardní době studia / N+1 / >N+1.

Tabulka 4.3 Procento absolventů bakalářských SP v porovnání s počtem zapsaných studentů v příslušném AR

Studijní program	Procento
Bc. IT + WT	34
Bc. AUT	74
Bc. KTE + APEL	32

Tabulka 4.4 Procento absolventů navazujících magisterských SP v porovnání s počtem zapsaných studentů v příslušném AR

Procento	Procento
Bc. IT + WT	89
Bc. AUT	50
Bc. KTE + APEL	100

## 4.2 Ocenění absolventů

V kategorii navazujících magisterských studijních programů byly za vynikající výsledky při vypracování a úspěšné obhajobě diplomových prací, s přihlédnutím k celkovému studijnímu prospěchu i úspěchu u státních závěrečných zkoušek, uděleny tři Studentské ceny rektora II. stupně a jedna Studentská cena rektora I. stupně.

Děkan Fakulty elektrotechniky a informatiky se rozhodl ocenit trojici absolventů Cenou děkana za vynikající závěrečnou práci, a to jak na bakalářské, tak diplomové úrovni.

Za výjimečnou odbornou úroveň a kvalitní prezentaci svých závěrečných prací si dvě ocenění odnesli také absolventi, které vybrala společnost RETIA, a.s., a další dvě ceny udělila společnost ELDIS Pardubice s.r.o. dvěma talentovaným absolventům.

Všechna ocenění závěrečných prací jsou spojena s udělením mimořádného stipendia.

## 4.3 Spolupráce fakulty se svými absolventy

Kontakt s absolventy je udržován převážně prostřednictvím spolupráce s podniky, ve kterých nacházejí oborově relevantní uplatnění. Katedry pořádají neformální setkání s absolventy jako diskusní fórum o uplatnitelnosti na trhu práce a podnětech pro zkvalitnění výuky. Vedení FEI pravidelně jedná se zástupci aplikačního sektoru o formách spolupráce, k těmto diskusím jsou obvykle přizváni také absolventi.

#### **4.4 Sledování zaměstnanosti a zaměstnatelnosti absolventů**

Informace o nezaměstnanosti absolventů (ukazatel P1/U1.1.10 Počet nezaměstnaných absolventů evidovaných na úřadu práce v Prioritě 1 SZ2021+) je sledována pomocí evidence nezaměstnaných absolventů na Úřadu práce. Fakulta dlouhodobě nevykazuje nezaměstnané absolventy, což je dokládáno monitorovacími indikátory, které mají vliv na hodnocení kvality podle pravidel MŠMT.

#### **4.5 Spolupráce s budoucími zaměstnavateli**

Akademičtí pracovníci fakulty se v průběhu roku pravidelně setkávají se zástupci partnerských podniků a diskutují aktuální dění v oblastech elektrotechniky, informatiky, kybernetiky, automatizace a aplikačních domén, kde se absolventi uplatňují. Cílem je vytvářet a spravovat vazby mezi fakultou a aplikačním sektorem, kontinuálně mapovat potřeby komerční sféry v dynamicky se měnícím vnějším prostředí a tyto potřeby včas přenášet do odborných předmětů. Pravidelně jsou zváni do výuky odborníci pro zajištění přímého přenosu dobré praxe posluchačům fakulty, prezentovány a demonstrovány jsou případové studia v přímé vazbě na anotace předmětů. Výsledky těchto aktivit se mají projevit v podobě dostatečného množství odborníků pro uplatnění na technických, výzkumně-vývojových i manažerských pozicích v průmyslu, IT sektoru anebo ve službách a servisních organizacích.

## 5. Zájem o studium

### 5.1 Zájem uchazečů o studium

Zájem uchazečů o studium je základem pro úspěšný rozvoj vzdělávání a naplňování cílů studijních programů. Cílem FEI je dosáhnout počtu studentů podle schválených akreditací SP, a to ve všech ročních studia. Počet přihlášených, přijatých a zapsaných studentů do prvního roku studia je sledován ukazatelem P1/U1.1.7 v Prioritě 1 SZ2021+.

#### Bakalářské studijní programy

Do přijímacího řízení do bakalářských studijních programů bylo podáno 776 přihlášek od celkem 647 uchazečů. Uchazeči, kteří úspěšně vykonali přijímací zkoušku a do termínu zápisu do studia předložili doklad o dokončeném středoškolském vzdělání, byli ke studiu přijati. V roce 2025 zahraniční uchazeči podali 131 přihlášek od celkem 116 uchazečů (z toho 3 přihlášky ze Slovenska) do českých bakalářských studijních programů akreditovaných na FEI, což je nárůst o přibližně 11 % ve srovnání s předchozím rokem 2024. Při splnění shodných podmínek s uchazeči z ČR byli přijímáni ke studiu, pokud prokázali jazykovou přípravu ke studiu v českém jazyce. Celkem bylo přijato 465 uchazečů, z toho 47 cizinců.

Tabulka 5.1 Počet přihlášek, počet přijetí a počet zapsaných studií v bakalářských SP

Rok	2016	2017	2018	2019	2020	2021	2022	2023	2024	2025
Přihlášeno	558	522	509	522	547	740	524	713	679	776
Přijato	352	526	358	353	348	495	246	462	407	465
Zapsáno	270	329	264	246	258	304	179	303	270	314

#### Navazující magisterské studijní programy

O přijetí ke studiu v navazujících magisterských studijních programech se ucházelo 96 zájemců. Všem byla prominuta přijímací zkouška na základě posouzení jejich předchozího (bakalářského) vzdělání. Diplom bakaláře a další požadované dokumenty předložilo 80 uchazečů, kteří byli přijati ke studiu.

Tabulka 5.2 Počet přihlášek, počet přijetí a počet zapsaných studií v navazujících SP

Rok	2016	2017	2018	2019	2020	2021	2022	2023	2024	2025
Přihlášeno	95	76	41	51	52	68	73	39	65	96
Přijato	89	70	39	45	42	50	61	34	52	80
Zapsáno	84	61	33	41	39	44	61	30	48	72

#### Doktorské studijní programy

Ke studiu doktorských studijních programů Elektrotechnika a informatika se přihlásili 4 uchazeči, 3 uchazeči byli přijati ke studiu.

Tabulka 5.3 Počet přihlášek, počet přijetí a počet zapsaných studií v doktorských SP

Rok	2016	2017	2018	2019	2020	2021	2022	2023	2024	2025
Přihlášeno	17	12	18	21	9	7	8	6	7	4
Přijato	13	4	6	16	7	5	8	6	7	3
Zapsáno	12	4	5	16	6	5	8	4	6	3

Tabulka 5.3 Počty přihlášek, přijatých a zapsaných studentů po studijních programech

Skupiny akreditovaných studijních programů	Bc			Nav. Mg			D			Celkem zapsáno
	Přihlášeno	Přijato	Zapsáno	Přihlášeno	Přijato	Zapsáno	Přihlášeno	Přijato	Zapsáno	
B0688A140009 Informační technologie	321	175	114							114
B613P140007 Webové technologie	163	84	61							61
B0714A060022 Komunikační technika	53	39	29							29
B0714A150008 Automatizace	151	103	68							68
B0714P060001 Aplikovaná elektrotechnika	88	60	40							40
N0613A140007 Informační technologie				51	41	39				39
N0714A060018 Komunikační a radarové systémy				23	20	14				14
N0714A150005 Automatické řízení				22	19	19				19
P0788D060001 Elektrotechnika a informatika							3	3	3	3
P0788D060002 Electrical Engineering and Informatics							1	0	0	0

Zdroj dat: IS STAG, VERSO

## 5.2 Akce zaměřené na zvyšování zájmu studentů o studium na fakultě a další vzdělávací aktivity

### Spolupráce se středními školami

FEI spolupracuje s řadou středních škol zejména v Pardubickém kraji. V roce 2025 byly aktivní smlouvy o vzájemné spolupráci s těmito institucemi: SPŠE a VOŠ Pardubice, Střední škola informatiky a ekonomie DELTA Pardubice, Gymnázium a SOŠ ekonomická Sedlčany (fakultní škola).

### Propagace možností studia na fakultě

Den otevřených dveří

24. 01. 2025

Kariérní den na FEI

13. 11. 2025

### Propagace možností studia na akcích středních škol

Kariérní den na SPŠE a VOŠ Pardubice

26. 02. 2025

Kariérní den na SOŠ a SOU Vocelova (HK)

01. 04. 2025

Přednáškový den na SPŠE a VOŠ Pardubice

26. 11. 2025

## **Propagace možností studia na celorepublikových akcích**

Gaudeamus – veletrh pomaturitního vzdělávání Brno	21. – 24. 10. 2025
Veletrh AMPER	18. – 20. 03. 2025

## **Propagace aktivit fakulty na celouniverzitních akcích**

Vědecko-technický jarmark	12. 06. 2025
Noc vědců	26. 09. 2025

Dále se fakulta pravidelně účastní nebo pořádá populárně naučné přednášky, semináře, akce a workshopy přístupné studentům FEI, studentům středních škol a veřejnosti. V roce 2025 se fakulta účastnila akcí:

Exkurze pro žáky Gymnázia Sedlčany	15. 01. 2025
Exkurze pro žáky SPŠS Olomouc	22. 01. 2025
Přednáška o oborech a představení FEI UPCE na SPŠ, SOŠ a SOU Hradební (HK)	18. 02. 2025
Kontakt 2025 – veletrh pracovních příležitostí	12. 03. 2025
Přednáška o IT oborech pro žáky SOŠ informatiky a spojů Kolín	13. 03. 2025
Festival vědy a techniky AMAVET	26. 02. a 19. 03. 2025
Exkurze a praktická úloha pro žáky SOŠ a SOU Vocelova (HK)	04. 04. 2025
Praktická ukázka – fyzikální úlohy pro žáky Gymnázia Ústí nad Orlicí	10. 04. 2025
Exkurze pro středoškoláky (Mensa) na FEI	29. 04. 2025
Soutěž SOČ	29. 04. 2025
Exkurze pro žáky SPŠ, SOŠ a SOU Hradební (HK)	07. 05. 2025
Popularizační akce na gymnáziích – Gymnázium Chrudim	21. 05. 2025
Popularizační akce „Točíme se kolem kyberbezpečnosti“ (Sféra)	30. 05. – 01. 06. 2025
Přednáška o IT oborech pro žáky SOŠ informatiky a spojů Kolín	10. 06. 2025
Popularizační akce na gymnáziích – Gymnázium Dašická	03. 09. 2025
Exkurze pro žáky SPŠS Olomouc	17. 09. 2025
Exkurze pro žáky SPŠ Chrudim	10. 10. 2025
Workshop pro žáky SŠ „Build Your AI“ na FEI	12. 11. 2025
Projektový den na VOŠ, SPŠ a JŠ Kurná Hora	19. 11. 2025
Exkurze s praktickou ukázkou pro žáky SPŠ, SOŠ a SOU Hradební	21. 11. 2025
Exkurze s praktickou ukázkou pro žáky SPŠ, SOŠ a SOU Hradební	03. 12. 2025

Fakulta nabízí odborné kurzy, které jsou realizovány na vyžádání objednatele formou školení, kurzy CŽV nebo kurzy zakončené mikrocertifikátem. Doplňující kurzy jsou nabízeny i studentům FEI, a to nad rámec předmětů jejich studijních plánů.

## 6. Zaměstnanci

### 6.1 Počty zaměstnanců fakulty a jeho vývoj

Počty akademických a vědeckých pracovníků působících na fakultě v roce 2025 jsou uvedeny v následujících tabulkách.

Tabulka 6.1a Akademičtí pracovníci celkem (průměrné přepočtené počty)

	Profesoři	Docenti	Odborní asistenti	Asistenti	Lektoři	VaV pracovníci podílející se na pedagog. činností.	Mimořádní profesoři	Celkem AP
Ženy	0	0	2,53	0,09	0	0	0	2,62
Muži	3,08	5,77	21,35	5,00	0	0	0	35,21
<b>CELKEM</b>	3,08	5,77	23,88	5,09	0	0	0	37,83

Pozn.: zdroj BI

Tabulka 6.1b Akademičtí a vědečtí pracovníci a ostatní zaměstnanci celkem (průměrné přepočtené počty)

	Postdoktorandi („postdoc“)	Vědečtí pracovníci nespádající do ostatních kategorií	Ostatní vědečtí, výzkumní a vývojoví pracovníci	Ostatní zaměstnanci	Celkem akademičtí, vědečtí pracovníci a ostatní zaměstnanci
Ženy	0	0,20	0	13,88	16,70
Muži	0	2,47	0	2,10	39,77
<b>CELKEM</b>	0	2,67	0	15,98	56,48

Pozn.: zdroj BI

Tabulka 6.2a Věková struktura akademických pracovníků k 31. 12. 2025 (počty fyzických osob)

Rozsah úvazků	Akademičtí pracovníci																H			
	A		B		C		D		E		F		G							
	muži	ženy	muži	ženy	muži	ženy	muži	ženy	muži	ženy	muži	ženy	muži	ženy	muži	ženy	muži	ženy	celkem	



Tabulka 6.2b Věková struktura vědeckých a ostatních pracovníků k 31. 12. 2025 (počty fyzických osob)

Rozsah úvazků	Vědečtí a odborní pracovníci												E			F		
	A			B			C			D								
	muži	ženy	celkem	muži	ženy	Celke m	muži	ženy	celkem	muži	ženy	celkem	muži	ženy	celkem	muži	ženy	celkem
do 29 let	0	0	0	5	0	5	0	0	0	5	0	5	0	0	0	5	0	5
30-39 let	0	0	0	0	0	0	0	0	0	0	0	0	0	3	3	7	3	10
40-49 let	0	0	0	0	1	1	0	0	0	0	1	1	0	8	8	22	11	33
50-59 let	0	0	0	1	0	1	0	0	0	1	0	1	1	3	4	10	3	13
60-69 let	0	0	0	1	0	1	0	0	0	1	0	1	1	0	1	5	1	6
nad 70 let	0	0	0	0	0	0	0	0	0	0	0	0	0	0	0	2	0	2
<b>CELKEM</b>	<b>0</b>	<b>0</b>	<b>0</b>	<b>7</b>	<b>1</b>	<b>8</b>	<b>0</b>	<b>0</b>	<b>0</b>	<b>7</b>	<b>1</b>	<b>8</b>	<b>2</b>	<b>14</b>	<b>16</b>	<b>51</b>	<b>18</b>	<b>69</b>

Pozn.: zdroj BI

**Legenda:**

A – Postdoktorandi ("postdok")

B – Vědečtí pracovníci nespádající do ostatních kategorií

C – Ostatní vědečtí, výzkumní a vývojoví pracovníci

D – Celkem VP

E – Ostatní zaměstnanci

F – Celkem VP a ostatní zaměstnanci

Tabulka 6.3a Počty akademických pracovníků podle rozsahu pracovních úvazků a nejvyšší dosažené kvalifikace (počty fyzických osob dle rozsahu úvazků)

Rozsah úvazků	prof.			doc.			DrSc., CSc., Dr., Ph.D., Th.D.			ostatní		
	muži	ženy	celkem	muži	ženy	celkem	muži	ženy	celkem	muži	ženy	celkem
Do 0,3	1	0	1	2	0	2	1	0	1	0	0	0
0,31 – 0,5	0	0	0	4	0	4	3	0	3	0	0	0
0,51 – 0,7	0	0	0	0	0	0	2	1	3	0	0	0
0,7 – 1	2	0	2	3	0	3	19	2	21	5	0	5
<b>CELKEM</b>	<b>3</b>	<b>0</b>	<b>3</b>	<b>9</b>	<b>0</b>	<b>9</b>	<b>25</b>	<b>3</b>	<b>28</b>	<b>5</b>	<b>0</b>	<b>5</b>

Pozn.: zdroj BI

Tabulka 6.3b Počty vědeckých pracovníků podle rozsahu pracovních úvazků a nejvyšší dosažené kvalifikace (počty fyzických osob dle rozsahu úvazků)

Rozsah úvazků	Vědečtí pracovníci			muži	ženy	celkem
	muži	ženy	celkem			
Do 0,3	1	1	2	5	1	6
0,31 – 0,5	5	0	5	12	0	12
0,51 – 0,7	0	0	0	2	1	3
0,7 – 1	1	0	1	30	2	32
<b>CELKEM</b>	<b>7</b>	<b>1</b>	<b>8</b>	<b>49</b>	<b>4</b>	<b>53</b>

Pozn.: zdroj BI

Tabulka 6.4 Vedoucí pracovníci (fyzické osoby) k 31. 12. 2025

	Děkan	Proděkan	Akademický senát	Vědecká/ akademická rada	Tajemník	Vedoucí pracovník katedry/ výzkumného pracoviště	Vedoucí pracovníci CELKEM
Ženy	0	0	1	1	1	0	3
Muži	1	3	8	24	0	5	41
<b>CELKEM</b>	<b>1</b>	<b>3</b>	<b>9</b>	<b>25</b>	<b>1</b>	<b>5</b>	<b>44</b>

Pozn.: zdroj Oddělení lidských zdrojů

Tabulka 6.5a Akademičtí pracovníci s cizím státním občanstvím (průměrné přepočtené počty)

	Profesoři	Docenti	Odborní asistenti	Asistenti	Lektoři	VaV pracovníci podílející se na pedagog. činnosti
Ženy	0	0	0	0	0	0
Muži	0	0	0	0	0	0
<b>CELKEM</b>	<b>0</b>	<b>0</b>	<b>0</b>	<b>0</b>	<b>0</b>	<b>0</b>
z toho: Německo	0	0	0	0	0	0
Polsko	0	0	0	0	0	0
Rakousko	0	0	0	0	0	0
Slovensko	0	0	0	0	0	0
ostatní státy EU	0	0	0	0	0	0
Ostatní státy mimo EU	0	0	0	0	0	0

Pozn.: zdroj BI

Tabulka 6.5b Vědeční pracovníci a ostatní zaměstnanci s cizím státním občanstvím (průměrné přepočtené počty)

	Postdoktorandi („postdok“)	Vědeční pracovníci nespádají do ostatních kategorií	Ostatní vědeční, výzkumní a vývojoví pracovníci	Ostatní zaměstnanci
Ženy	0	0,2	0	0
Muži	0	0,27	0	0,9
<b>CELKEM</b>	<b>0</b>	<b>0,47</b>	<b>0</b>	<b>0,9</b>
z toho: Německo	0	0	0	0
Polsko	0	0	0	0
Rakousko	0	0	0	0
Slovensko	0	0	0	0
ostatní státy EU	0	0	0	0
Ostatní státy mimo EU	0	0,47	0	0,9

Pozn.: zdroj BI

Tabulka 6.6 Podíl vědeckých a výzkumných pracovníků a jejich zapojení v poradních a dalších orgánech v %

	Celkový podíl vědeckých a výzkumných pracovníků	Z toho zapojených v poradních a dalších orgánech
Ženy	2 %	0 %
Muži	13 %	29 %
<b>CELKEM</b>	<b>15 %</b>	<b>25 %</b>

Pozn.: zdroj BI

Tabulka 6.7 Sladění profesního a osobního života

	Počet pracovních smluv na dobu určitou	Počet pracovních smluv na dobu neurčitou	Počet pracovních smluv na plný úvazek	Počet pracovních smluv na zkrácený pracovní úvazek
Ženy	3	15	14	4

Muži	13	38	32	19
<b>CELKEM</b>	<b>16</b>	<b>53</b>	<b>46</b>	<b>23</b>

Pozn.: zdroj BI

## 6.2 Karierní řád, systém odměňování a motivační nástroje

Fakulta elektrotechniky a informatiky průběžně hodnotí výkonnost akademických pracovníků na základě plnění jejich individuálních ročních plánů činnosti. Hodnocení návrhu a plnění plánu činnosti AP provádějí přímí nadřízení, kteří pro vedení fakulty vypracovávají doporučení pro každoroční stanovení výše osobního příplatku. Hodnocení výkonnosti AP je rozčleněno na obligatorní část (zahrnuje zejména pedagogické a organizační aktivity), dále na činnost na pracovišti (na základě prokazatelně vykonaných aktivit pro rozvoj pracoviště a fakulty), průběžné plnění publikační a tvůrčí činnosti (v meziročním srovnání a v tříletém průměru) a působení v projektech. Osobní příplatek lze přiznat až při splnění minimálních požadavků, zohledňujících pracovní zařazení AP. Nadstandardní výkon pracovníků lze ohodnotit vyšším osobním příplatkem nebo formou mimořádných odměn. Směrnice 6/2022 stanoví výši mimořádných odměn za excelentní publikace v impaktovaných časopisech. Systém odměňování se zároveň řídí Vnitřním mzdovým předpisem Univerzity Pardubice a je limitován disponibilními mzdovými prostředky fakulty.

Cílem tohoto hodnocení je zajistit objektivní srovnávání, motivaci a zainteresovanost AP.

## 6.3 Rozvoj pedagogických a dalších dovedností pracovníků

V roce 2025 probíhalo vzdělávání zaměstnanců celé fakulty. U akademických i technickohospodářských pracovníků se jednalo o prohlubování odborných a jazykových kompetencí.

Tabulka 6.9 Přehled kurzů dalšího vzdělávání akademických pracovníků

Kurz	Počet kurzů	Počet účastníků
Kurzy orientované na pedagogické dovednosti	3	14
Kurzy orientované na obecné dovednosti	4	8
Kurzy odborné	4	6
<b>CELKEM</b>	<b>11</b>	<b>28</b>

## 7. Internacionalizace

Kapitola Internacionalizace popisuje zapojení FEI do mezinárodní spolupráce v oblasti vzdělávání. Vyhodnocovány jsou základní údaje o počtu mobilit studentů, vždy za účelem studijní nebo praktické stáže. Dále jsou každoročně monitorovány počty mobilit a stáží akademických a vědeckých pracovníků.

### 7.1 Zapojení fakulty do mezinárodní spolupráce

Zvýšení mezinárodní prestiže fakulty a posílení jejího postavení jako významné a vyhledávané fakulty v oblasti elektrotechniky a informatiky na mezinárodním poli je strategickým cílem internacionalizace na FEI. Důležitým aspektem pro budoucí rozvoj je schopnost fakulty přilákat studenty a pracovníky zahraničních institucí k dlouhodobému i krátkodobému působení na fakultě a zároveň vybavit pracovníky a studenty FEI nezbytnými dovednostmi a znalostmi potřebnými k úspěchu v mezinárodní konkurenci. Počty studentských mobilit jsou sledovány ukazatelem P4.3/U2 Počet zahraničních mobilit studentů Univerzity Pardubice (P4.3/A2-P4.3/A4).

Hlavní priority vycházely zejména ze Strategie internacionalizace UPCE a Strategického záměru FEI a Plánu realizace pro rok 2025. Priority jsou stanovovány v alespoň střednědobém výhledu. Za klíčové považuje fakulta realizovat ucelenou koncepci internacionalizace, identifikovat globální cíle a priority a ujasnit postupy k jejich dosažení.

Fakulta spolupracuje s evropskými i mimoevropskými státy, a to nejen v oblasti mobilit, ale také na vědecko-výzkumných a rozvojových projektech.

### 7.2 Zahraniční mobility studentů, akademických a ostatních pracovníků

Také v roce 2025 byl pro realizaci mobilit dominantně využíván program Erasmus<sup>+</sup>. V následující tabulce jsou uvedeny souhrnné počty realizovaných mobilit.

Tabulka 7.1 Zapojení FEI do mezinárodních vzdělávacích programů, včetně mobilit\*

	Erasmus	Ostatní	Celkem
Počet projektů	2		2
Počet vyslaných studentů	9	2	11
Počet přijatých studentů	22	4	26
Počet vyslaných akademických pracovníků	8		8
Počet přijatých akademických pracovníků	2		2
Počet vyslaných ostatních pracovníků	2		2

\*mobility v délce trvání 5 a více dní

Počítají se mobility, které započaly v roce 2024 a trvaly do roku 2025, a mobility, které započaly v roce 2025.

Tabulka 7.2 Mobilita\* studentů a akademických pracovníků podle zemí

Mobilita akademických pracovníků a studentů podle zemí				
Země	Počet vyslaných studentů	Počet přijatých studentů	Počet vyslaných akademických pracovníků	Počet přijatých akademických pracovníků
Belgie	1			
Dánsko	2			
Indie		2		
Itálie	2	5		
Kypr	1			
Lotyšsko		1		
Portugalsko	1	1	1	
Malta	1			
Norsko			3	
Slovensko	2			2
Španělsko	1	7	6	
Srí Lanka		1		
Tchaj-wan		3		
Turecko		3		
Ukrajina		2		
USA		1		
<b>CELKEM</b>	11	26	10	2

\*mobility v délce trvání 5 a více dní

### Outgoing – Student mobility

Webové technologie (Bc.)	1
Informační technologie (Bc.)	5
Komunikační a radarové systémy (NMgr.)	1
Elektrotechnika a informatika (Ph.D.)	3
Electrical Engineering and Informatics (Ph.D.)	1

### **Incoming – Student mobility**

Aplikovaná elektrotechnika (Bc.)	3
Automatické řízení (NMgr.)	1
Informační technologie (Bc.)	11
Komunikační technika (Bc.)	8
Komunikační a radarové systémy (NMgr.)	3

## **7.3 Smlouvy se zahraničními partnery**

V roce 2025 fakulta rozšiřovala seznam spolupracujících pracovišť v případech, kdy již proběhly iniciační stáže nebo krátkodobé mobility s oboustrannou podporou z institucionálních prostředků. Nové partnerské smlouvy rozšiřují možnosti pro mobility zejména v programu Erasmus. FEI svoji činnost nadále zaměřuje na prohlubování a naplňování stávajících a aktivně naplňovaných smluvních závazků.

## **7.4 Partnerství v rámci mezinárodních síťových programů**

FEI se účastní mezinárodních projektů zaměřených na rozvoj strategických partnerství ve vzdělávání a sdílení dobré praxe s využitím workshopů nebo krátkodobých mobilit. Partnerství jsou i po skončení projektů využívána pro nabídku mobilit na zahraniční pracoviště pro studenty, akademické a vědecké pracovníky. Projekty zaměřené na rozvoj strategických partnerství jsou realizovány zejména pod záštitou programu Erasmus.

## **7.5 Aktivity posilující internacionalizaci činností**

Fakulta se každoročně účastní univerzitních akcí pro zahraniční i domácí studenty. Internacionalizace je propagována s využitím sociálních sítí, webu fakulty, zaměstnaneckého i studijního intranetu. FEI přispívá také k naplňování cílů celoevropských internacionalizačních akcí pro studenty. Jako vybrané akce pro studenty lze uvést workshopy a informační dny pod záštitou programu Erasmus.

UPCE Erasmus Days 2025	25. 02. 2025, 04. 03. 2025
Celoevropské Erasmus Days	13. – 18. 10. 2025

Stejně jako v předchozích letech fakulta zajišťovala pro zahraniční studenty výuku anglického jazyka rodilým mluvčím (akademické angličtiny a konverzace), aby mohli posílit své jazykové kompetence a lépe se zapojit do mezinárodní komunity na UPCE.

Zavedenou součástí internacionalizace je účast akademických a vědeckých pracovníků na mezinárodních konferencích a šíření výsledků v mezinárodních časopisech.

## 8. Výzkumná, vývojová a další tvůrčí činnost

### 8.1 Přehled získaných účelových finančních prostředků na výzkum, vývoj a inovace

V roce 2025 FEI řešila ve spolupráci s aplikační sférou 10 vědecko-výzkumných projektů v celkovém rozsahu převyšujícím 16,6 mil. Kč, což je nárůst o cca 4 % v porovnání s předchozím rokem. Dále v rámci Studentské grantové soutěže byl řešen projekt s celkovou dotací 1.071.909 Kč.

Fakulta v roce 2025 pokračovala v podpoře smluvního výzkumu pro podnikatelské subjekty a v následujícím roce bude nadále řešit pokračující a nové zakázky. Vědecko-výzkumná a tvůrčí činnost je realizována i formou doplňkové činnosti. Tyto činnosti nepřispívají významnou částí do rozpočtu fakulty, ale dotváří portfolio činností v oblasti vědy, výzkumu a inovací.

Tabulka 8.1 Přehled získaných účelových finančních prostředků na výzkum, vývoj a inovace v roce 2025

Název grantů, výzkumných projektů	Zdroj	Finanční podpora	Odpovědný řešitel za FEI
CK04000041SmartRail - Automatizovaná analýza provozních dat nákladní železniční dopravy	TA ČR program Doprava 2020+	1 778 000,00 Kč	prof. Ing. Antonín Kavička, Ph.D.
FW10010468 PROSPEKTOR II. – Výzkum a vývoj nové generace radarového senzoru na bázi polarimetrického aktivního anténního systému	TA ČR program TREND	1 380 328,00 Kč	Ing. Tomáš Zálabský, Ph.D.
FW10010535 Inovativní inteligentní video analytický systém pro 3D vizualizaci a monitorování stavu ochrany perimetru	TA ČR program TREND	1 163 356,00 Kč	prof. Ing. Petr Doležel, Ph.D.
TASENS - Testovací sada na vyšetření poruch chuti S2_2025_04	TA ČR program SIGMA	181 842,01 Kč	prof. Ing. Petr Doležel, Ph.D.
Onboard anténa pro komunikaci vlaků metra s okolní infrastrukturou v novém WiFi standardu 802.11ax S1_2025_02	TA ČR program SIGMA	150 729,64 Kč	Ing. Tomáš Zálabský, Ph.D.
3D skener nadrozměrných zásilek (2m x 2m) S1_2025_08	TA ČR program SIGMA	21 183,09 Kč	Ing. Martin Dobrovolný, Ph.D.
Neural Vision View S1_2025_06	TA ČR program SIGMA	11 516,25 Kč	Ing. Dominik Štursa, Ph.D.
CZ.02.01.01/00/23_021/0008402 Mezisektorová a mezioborová spolupráce ve výzkumu a vývoji komunikačních, informačních a detekčních technologií pro řídicí a zabezpečovací systémy	MŠMT OP JAK	9 781 746,74 Kč	Ing. Tomáš Zálabský, Ph.D.

CZ.01.01.01/01/24_063/0006726 SmartRack - Výzkum a vývoj inteligentních regálových systémů pro včasnou detekci nestandardních stavů	MPO Aplikace výzva III. DEEP TECH	45 917,41 Kč	Ing. Jan Fikejz, Ph.D.
101180124 Hybridní virtualizované testování pro certifikaci EGNSS k určování polohy železničních vlaků (VICE4RAIL)	EU HE kolaborativní projekty	2 206 851,43 Kč	doc. Ing. Aleš Filip, CSc.
Studentská grantová soutěž UPCE	IGA UPCE	1 071 909,0 Kč	Ing. Daniel Honc, Ph.D.

Fakulta vyhodnocuje průměrné zapojení akademických a vědeckých pracovníků do projektové činnosti s využitím ukazatele P2/U2.2.1 Počet podaných výzkumných projektů a výše finančních prostředků získaných z projektů národních a mezinárodních poskytovatelů.

Tabulka 8.2 Průměrné zapojení akademických a vědeckých pracovníků do VaV projektů

Rok	2023	2024	2025
Průměrné zapojení ve VaV projektech	22,24 %	21,96 %	30,50 %

Sledovaným indikátorem je také počet podaných projektových žádostí do mezinárodních výzev nebo programů zahraničních poskytovatelů a počet řešených mezinárodních projektů. Monitorovaným ukazatelem je P2/U2.3.3 Počet podaných a řešených výzkumně zaměřených projektů s mezinárodní účastí.

Tabulka 8.3 Počet podaných /řešených VaV projektů se zahraniční účastí

Rok	2023	2024	2025
Počet projektů	0/0	2/1	2/1

## 8.2 Projekty v době udržitelnosti

Ve vybraných projektech z výzev operačního programu OP VVV se fakulta povinně zavázala k udržitelnosti v době pěti let po ukončení projektových činností a finančním vypořádání. Udržitelnost je vyžadována u takových projektů, kde dochází k navazování strategických partnerství pro podporu vědy a tvůrčí činnosti, nebo u infrastrukturních projektů, které slouží k pořízení vybavení a modernizaci zázemí pro vzdělávací anebo vědeckou činnost.

V roce 2022 skončila realizační fáze strategického projektu „Spolupráce Univerzity Pardubice a aplikační sféry v aplikačně orientovaném výzkumu lokačních, detekčních a simulačních systémů pro dopravní a přepravní procesy“. Tento více než čtyřletý projekt umožnil rozvoj výzkumné spolupráce s několika průmyslovými partnery v oborech elektrotechniky, informatiky a kybernetiky. Udržování spolupráce probíhá řešením projektů, společným využíváním infrastruktury FEI a partnerů, participací na výuce anebo vedením závěrečných prací.

Projekty v udržitelnosti jsou administrovány fakultním pracovištěm, které zajišťuje přípravu zpráv pro řídicí výbor operačního programu, shromažďuje informace o povinných výstupech v době udržitelnosti a monitoruje vzdělávací, výzkumné a další aktivity. Na aktivity jsou vázány výsledky pro dobu udržitelnosti (MI + ostatní výsledky).

Tabulka 8.4 Přehled projektů v udržitelnosti v roce 2025

Název projektu	Číslo projektu	Období udržitelnosti
Spolupráce Univerzity Pardubice a aplikační sféry v aplikačně orientovaném výzkumu lokačních, detekčních a simulačních systémů pro dopravní a přepravní procesy (PosiTrans)	CZ.02.1.01/0.0/0.0/17_049/0008394	12.07.2022 – 11.07.2027

### 8.3 Propojení tvůrčí činnosti s činností vzdělávací

Vyučující na FEI jsou zapojeni do řešení výzkumných projektů a své poznatky přenášejí přímo do pedagogického procesu s cílem posílit efektivitu výuky a implementovat nové postupy a metody do obsahu odborných přednášek a praktických cvičení a seminářů. Studenti navazujícího magisterského studia jsou ve svých ročníkových a diplomových pracích aktivně zapojováni do řešení dílčích problémů výzkumných projektů a seznamují se tak s nejnovějšími trendy, technologiemi i jejich využitím.

#### Zapojení studentů bakalářských a navazujících magisterských studijních programů do tvůrčí činnosti

Studenti navazujících studijních programů jsou systematicky zařazováni do řešitelských týmů Studentské grantové soutěže. Vybraní studenti doktorského a magisterských SP se zapojují do řešení VaV projektů podporovaných národními i mezinárodními poskytovateli. Pro posílení úrovně tvůrčí činnosti doktorandi využívají mezinárodní mobility na evropské i mimoevropské univerzity a další výzkumné organizace. Část studentů doktorského studijního programu je též zapojena do výzkumných týmů fakulty, kde rozvíjí své dovednosti a úspěšně se podílí na VaV činnosti těchto týmů. Cílem FEI je zapojení všech studentů doktorských SP do činnosti výzkumných týmů společně s jejich školiteli.

#### Spolupráce s aplikační sférou na tvorbě a uskutečňování studijních programů

FEI má úzký kontakt na aplikační sféru ať už prostřednictvím společného řešení výzkumných projektů, tak i v oblasti vzdělávání. V roce 2025 se na výuce na FEI podíleli pracovníci z průmyslu a aplikační sféry. Na základě zpětné vazby od průmyslových partnerů z regionu a odborných vyučujících z aplikační sféry jsou průběžně aktualizovány a inovovány vyučované předměty napříč všemi studijními programy.

Vědecko-výzkumná činnost na fakultě ve spolupráci s aplikační sférou probíhala v roce 2025 v rámci programů Technologické agentury ČR (TA ČR) a programů Ministerstva průmyslu a obchodu, OP JAK a OP TAK. Všechny řešené projekty jsou zaměřeny na vědecko-výzkumnou a vývojovou činnost pro aplikace, které představují posun v aplikovatelnosti výsledků, vznik nových produktů nebo inovace ve vývoji a výrobě spolupracujících podniků. Výstupy tvůrčí činnosti jsou připravovány s důrazem na co nejvčasnější nasazení do konkrétní aplikace.

### 8.4 Podpora studentů doktorských studijních programů a pracovníků na tzv. post-doktorských pozicích

Doktorské studijní programy Elektrotechnika a informatika a Electrical Engineering and Informatics jsou úzce propojeny s výzkumnými a vývojovými činnostmi, které probíhají na Fakultě elektrotechniky a informatiky v rámci řešených grantových projektů vědy a výzkumu. Školitelé, kteří se na řešení těchto

projektů podílejí, do nich zapojují i své doktorandy a v rámci diplomových prací se zapojují i studenti magisterských studijních programů. V roce 2025 se na fakultě řešilo 10 projektů vědy a výzkumu externích agentur a projekt v rámci Studentské grantové soutěže. Do projektové činnosti se zapojovali všichni studenti doktorských SP, čímž je plněn jeden z cílů FEI v oblasti propojování vzdělávání a VaV činnosti.

## **8.5 Strategie pro komercializaci**

Fakulta spolupracuje s Centrem pro transfer technologií a znalostí (CTTZ) s cílem rozvíjet oblast přenosu poznatků a technologií do praxe a aktivně vyhledávat příležitosti ke spolupráci s výzkumnými organizacemi, podniky z aplikační sféry. Tato spolupráce poskytuje fakultě a jejím výzkumným týmům přístup k odborným znalostem a zkušenostem v oblasti komercializace výsledků výzkumu, v oblasti správy a ochrany duševního vlastnictví a v oblasti podpory aktivit proof-of-concept. V roce 2025 FEI pokračovala spolupráce se sítí ambasadorů podporovaných projektem CTTZ.

## **8.6 Působení v regionu**

Fakulta je součástí univerzity, která je jedinou institucí terciárního vzdělávání v Pardubickém kraji, v němž působí nejen jako přirozené centrum vzdělanosti, ale v mnoha svých činnostech je propojena s činnostmi institucí, organizací a podniků v regionu či s nimi úzce spolupracuje. Fakulta je zapojena do mnoha iniciativ, které podporují rozvoj inovativních technologií a start-upů v regionu, účastní se pravidelných jednání platform pro spolupráci středních a vysokých škol společně se zástupci podniků a samosprávy pro podporu technického vzdělávání a inovačního potenciálu Pardubického kraje. FEI Univerzity Pardubice také organizuje řadu veřejných popularizačních akcí, jako jsou workshopy, vyzvané přednášky a semináře, které mají za cíl zvýšit povědomí o elektrotechnice, informatice a informačních technologiích v regionu.

## **8.7 Spolupráce s aplikační sférou na tvorbě a přenosu inovací**

Hlavním prvkem spolupráce s průmyslovými partnery je projektová činnost, ve které FEI využívá know-how v oborech elektrotechniky, automatizace, informatiky nebo statistické analýzy. Projekty jsou řešeny s podporou národních i mezinárodních grantových schémat, FEI v nich klade důraz na tvorbu výsledků s ochranou duševního vlastnictví. Další formou spolupráce je realizace smluvního výzkumu, kdy si firmy přímo objednávají výzkumné a vývojové práce, ke kterým je široce využíváno laboratorní zázemí FEI. V rámci smluv o spolupráci poskytuje FEI pro průmyslové partnery odborné kurzy, v opačném směru působí ve výuce ve studijních programech odborníci z praxe formou vyzvaných přednášek, vedení praktických cvičení nebo závěrečných prací. Rozvíjena je spolupráce pro realizaci odborných praxí studentů v podnicích zejména pro profesně zaměřené SP.

## **8.8 Publikační činnost**

Vědecko-výzkumná a další tvůrčí činnost se promítá do tvorby výsledků, které FEI zveřejňuje formou publikací v recenzovaných časopisech nebo ve sbornících mezinárodních konferencí. Publikační činnost odráží vědecko-výzkumnou činnost realizovanou v projektech a je podpořena institucionálními prostředky pro dlouhodobý koncepční rozvoj výzkumné organizace. Publikační činnost je systematicky podporována v rámci směrnice stanovující odměny za excelentní publikace v impaktovaných časopisech.

FEI monitoruje počty publikací v časopisech v členění podle prvního decilu a kvartilu Q1 a Q2. Sledovanými údaji jsou také počty publikací ve spolupráci s dalšími výzkumnými organizacemi a se

zahraničními institucemi. Využívány jsou ukazatele P2/U2.3.4a Počet a podíl publikací v časopisech D1, P2/ U2.4.4a Počet a podíl publikací v časopisech Q1 a Q2, P2/ U2.4.8 Počet a podíl kvalitních publikací v časopisech Q1 a Q2 (dle WOS) ve spolupráci s dalšími VO a P2/U2.4.9 Počet a podíl kvalitních publikací v časopisech Q1 a Q2 (dle WOS) ve spolupráci se zahraničními VO.

Tabulka 8.5 Počet publikací

Rok	2023	2024	2025
Publikace v časopisech D1	0	0	0
Publikace v časopisech Q1, Q2	11	10	10
Publikace v časopisech Q1, Q2 ve spolupráci s VO	7	7	9
Publikace v časopisech Q1, Q2 ve spolupráci se zahraničními institucemi	3	4	4

## 9. Infrastruktura

### 9.1 Prostorové kapacity

Fakulta elektrotechniky a informatiky sídlí v Pardubicích na nám. Čs. legií 565 v budově CA, ve které užívá 1., 2., 3. a 4. nadzemní podlaží. Dále fakulta disponuje specializovanými laboratořemi a učebnami v budově CB.

Tabulka 9.1 Přehled učeben a laboratoří fakulty

Číslo	Označení	Typ	Kapacita
CA 010201001	PC101	Počítačová učebna	24
CA 010201002	PC102	Počítačová učebna	24
CA 010201003	PC103	Počítačová učebna	24
CA 010201004	PC104	Počítačová učebna	24
CA 010201022	PL102	Laboratoř automatizace	20
CA 010201010	EL101	Laboratoř elektrotechniky	20
CA 010201021	EL102	Laboratoř elektrotechniky	20
CA 010201013	NET101	Síťová laboratoř	15
CA 010201014	NET102	Síťová laboratoř	15
CA 010201020	PL101	Laboratoř automatizace	24
CA 010302024	H1	Posluchárna	224
CA 010202053	EL204	Laboratoř elektrotechniky	10
CA 010202054	PL202	Laboratoř automatizace	10
CA 012002055	PL203	Laboratoř automatizace	10
CA 010203009	H2	Posluchárna	116
CA 010203033	ST301	Laboratoř softwarových technologií	20
CA 010301034	SU104	Laboratoř elektrotechniky	15
CA 010301035	SU105	Laboratoř automatizace	12
CA 010204013	PC406	Učebna počítačová	45
CA 010204012	SU401	Specializovaná učebna	20
CA 010204011	SU402	Specializovaná učebna	11

CA 010204015	SEM402	Seminární učebna	80
CA 010204032	SEM403	Seminární učebna	40
CA 010204036	SEM404	Seminární učebna	60
CA 010204037	SEM405	Seminární učebna	60
CA 010204038	SEM406	Seminární učebna	60
CA 010204021	IT401	Laboratoř informačních technologií	20
CA 010204022	IT402	Laboratoř informačních technologií	35
CA 010204010	EL405	Laboratoř elektrotechniky	14
CA 010204024	EL406	Laboratoř elektrotechniky	12
CA 010204033	EL407	Laboratoř elektrotechniky	16
CA 010204031	PL404	Laboratoř automatizace	24
CA 010204034	PL405	Laboratoř automatizace	12
CB 010102049		Laboratoř	3
CB 010102050		Laboratoř	4
CB 010102051		Počítačová učebna	10
CB 010102052		Laboratoř	2
CB 010102054		Laboratoř	3

## 9.2 Informační a komunikační technologie

Na Univerzitě Pardubice je pro podporu řízení a administraci studijní agendy implementován a provozován informační systém IS/STAG, jehož funkce pokrývají oblasti administrace studijních programů, tvorby rozvrhů, řízení zkoušek, odevzdávání semestrálních prací, zpracování mobility studentů, evaluace výuky apod. Pro kontrolu plagiátorství semestrálních a závěrečných prací se na fakultě využívá služba Theses.cz, která je integrována s informačním systémem IS/STAG. Alternativně je možné využívat systém Turnitin, který je na Univerzitě Pardubice dostupný od roku 2019. Pro podporu distančních a kombinovaných forem výuky je na fakultě využíván LMS Moodle.

Studenti a zaměstnanci Univerzity Pardubice mají možnost využívat v rámci programu Microsoft Campus Agreement cloudové služby Microsoft Office 365. K dispozici mají kompletní balík aplikací Office, který obsahuje Word, Excel, PowerPoint, OneNote, Outlook, Teams, Access a Publisher. S aplikacemi je možné pracovat on-line i off-line. V rámci dalšího programu Microsoft Azure Dev Tools for Teaching mají studenti a zaměstnanci fakulty možnost využívat pro potřeby výuky velké množství produktů společnosti Microsoft, které jsou jim k dispozici prostřednictvím portálu Microsoft Azure.

Mimo výše uvedené mají studenti a vyučující fakulty přístup ke komerčním produktům a výukovým materiálům významných technologických společností, se kterými má fakulta uzavřeny různé formy spolupráce. Jedná se o společnosti IBM, Oracle, JetBrains, Cisco apod.

Veškerá výpočetní technika je dostupná prostřednictvím datové sítě Univerzity Pardubice, která je napojena na vysokorychlostní akademickou počítačovou síť CESNET2. Studenti a zaměstnanci mají rovněž možnost využívat bezdrátovou datovou síť EDUROAM, která je dostupná v rámci celého univerzitního kampusu. Pro potřeby zajištění serverových služeb disponuje fakulta vlastní virtualizační platformou postavenou na technologiích společnosti VMware.

## 10. Zajišťování kvality a hodnocení realizovaných činností

### 10.1 Vnitřní hodnocení kvality vzdělávání

V roce 2025 probíhalo hodnocení výuky studenty prostřednictvím IS STAG. Anketa je k dispozici všem studentům a slouží k hodnocení jimi zapsaných a studovaných předmětů.

Ze 171 nabízených předmětů v LS AR 24/25 bylo hodnoceno 88 (51 %) předmětů a do hodnocení se zapojilo 78 (13,88 %) respondentů. V ZS AR 25/26 bylo z 206 nabízených předmětů hodnoceno 136 (66 %) předmětů a do hodnocení se zapojilo 95 (13,05 %) respondentů. Počet respondentů zapojených do hodnocení jednotlivých předmětů je dlouhodobě malý, podané náměty jsou využívány k dalšímu řešení případných problémů pod garancí příslušných kateder.

Anketa v systému Stag je doplněna hodnocením s využitím anonymního online formuláře, který byl vytvořen pro potřeby FEI. Na rozdíl od systému Stag umožňuje vlastní anonymní anketa okamžitě reagovat a řešit podněty studentů ze strany garantů SP a vedení FEI.

Od roku 2020 na FEI působí Rada studijních programů (RSP), což je odborný, kontrolní a hodnotící orgán bakalářského a magisterského studia. Tento orgán v roce 2025 jednal 2x. Kromě standardní agendy (složení komisí pro SZZ, stav a příprava studijních plánů pro AR 25/26, zájem o studium a výsledky přijímacího řízení) byly projednávány změny v realizaci SP, příprava žádostí o prodloužení akreditace SP Komunikační technika a Komunikační a radarové systémy a příprava kontrolních zpráv. Diskutovány byly změny ve výuce předmětů s vysokou studijní neúspěšností a očekávané změny v obhajobě závěrečných prací a státních závěrečných zkoušek v bakalářských a navazujících magisterských SP.

Seznam členů RSP a zápisy ze zasedání jsou k dispozici na <https://fei.upce.cz/fei/fakulta/org-usporadani/rada-studijnich-programu>.

### 10.2 Vnější hodnocení kvality

V roce 2025 proběhla úspěšně na Radě pro vnitřní hodnocení Univerzity Pardubice hodnocení SP, které se nacházely v polovině platnosti akreditace. Ve sledovaném roce se jednalo o bakalářské SP Informační technologie v oblasti vzdělávání Informatika, Automatizace v oblasti vzdělávání Kybernetika a Aplikovaná elektrotechnika v oblasti vzdělávání Elektrotechnika. Pro všechny SP připravili garanti studijních programů kontrolní zprávy, které byly projednány Radou pro vnitřní hodnocení UPCE. Další realizace SP se řídí doporučeními vzešlými z hodnocení a doporučení interních a externích hodnotitelů.

Pracovníci fakulty také poskytovali součinnost univerzitním útvarům při zajištění potřebných podkladů a výstupů naplňujících Akční plán HRS4R pro potřebu vnějšího hodnocení uděleného ocenění HR Award.

## **11. Národní a mezinárodní excelence**

### **11.1 Členství FEI v mezinárodních profesních asociacích, organizacích a sdruženích**

Cisco Networking Academy  
ETS – European Thermoelectric Society  
IEEE – The Institute of Electrical and Electronics Engineers  
Oracle Academy  
SCS – Society for Modeling & Simulation International  
URSI – International Union of Radio Science

### **11.2 Členství FEI v profesních asociacích, organizacích a sdruženích na národní úrovni**

CSSS – Czech and Slovak Simulation Society  
Česká společnost pro operační výzkum  
Československá sekce IEEE  
ICT Unie (Sdružení pro informační technologii a telekomunikace)  
Krajská rada pro inovace Pardubického kraje  
Společnost pro radioelektronické inženýrství

## 12. Rozvoj fakulty

V roce 2025 se pracovníci fakulty zapojili do rozvojových projektů podpořených z operačního programu OP JAK a Národního plánu obnovy NPO. Předchozí projekty z operačního programu OP VVV byly ukončeny v do roku 2023, případně pokračovaly s minimální účastí FEI do roku 2024, po jejich ukončení je FEI zavázána k udržitelnosti po dobu pěti let.

V roce 2025 se FEI zapojila do projektů „KOMPAS – Kompletní podpora studijních a vzdělávacích aktivit na UPCE“ a „Rozvoj infrastrukturního zázemí na Univerzitě Pardubice (INFRA III) a „NPO – Green Deal UPCE“. FEI pokračovala ve spolupráci s CTTZ díky projektu „Budování systému a kapacit pro efektivní přenos výsledků vědy a výzkumu do praxe na Univerzitě Pardubice“.

### 12.1 Rozvojové projekty s účastí FEI

#### **Budování systému a kapacit pro efektivní přenos výsledků vědy a výzkumu do praxe na Univerzitě Pardubice**

Projekt je realizován v rámci programu „Podpora a identifikace komercializačního potenciálu výsledků výzkumu a vývoje v rámci projektu Smart akcelerátor+ / Pardubický kraj inovativní. Hlavním cílem projektu je zvýšení dopadu vědecko-výzkumných aktivit FEI prostřednictvím zefektivnění systému pro transfer technologií. FEI je do projektu zapojena prostřednictvím ambasadora pro inovace, jejichž cílem je identifikování inovativních projektů potenciálně vhodných pro komercializaci, podpora a koordinace aktivit proof-of-concept a aktivní participace na aktivitách v rámci inovačního ekosystému Pardubického kraje.

#### **KOMPAS - Kompletní podpora studijních a vzdělávacích aktivit na UPCE**

Projekt cílí na podporu vzdělávání AP (zavedením odborného vzdělávání a činností Centra pedagogických kompetencí) i THP pracovníků (zavedením inovativních vzdělávacích postupů, rozvojem jazykových kompetencí); práci se studenty (nastavením a realizací kariérního, psychologického asociálního poradenství, opatřeními vedoucími ke snížení studijní neúspěšnosti, podporou integrace studentů a aktivitami s talentovanými/nadanými žáky); rozvoj strategického řízení UPCE (evaluací a revizí vnitřních procesů, pilotním nastavením procesů, digitalizací personální agendy, elektronizací evidence vzdělávacích akcí pro zaměstnance a zavedením systému pravidel pro on-line výuku v prezenčních studijních programech); tvorbu a rozvoj studijních programů (zaváděním a rozšiřováním praxí, tvorbou či rozvojem studijních programů s vazbou na nové výzvy současnosti a adaptací programu na kombinovanou formu výuky); internacionalizaci studia (odbornou jazykovou podporou při psaní disertačních prací v cizím jazyce, zaváděním předmětů v cizím jazyce do stávajících studijních programů, nastavením pomoci při výjezdech/příjezdech studentů a zahraniční spolupráci); podporu zájemců o studium; podporu studentů se specifickými potřebami.

#### **Rozvoj infrastrukturního zázemí na Univerzitě Pardubice (INFRA III)**

Cílem projektu Rozvoj infrastrukturního zázemí na Univerzitě Pardubice (INFRA III) je zkvalitnění infrastrukturního zázemí Univerzity Pardubice (UPCE), které umožní dosáhnout zvýšení kvality ve výuce.

Cílovým stavem je obnova vybavení, která významně podpoří všechny oblasti vzdělávání na UPCE takovým způsobem, aby byla zajištěna nabídka a realizace vzdělávání na úrovni srovnatelné s konkurencí v mezinárodním prostředí.

Výstupem projektu je pořízení moderního přístrojového a laboratorního vybavení, vybavení výpočetní, komunikační a prezentační technikou, pořízení studijních pomůcek a softwarového vybavení i nákup nábytku. Součástí projektu jsou rovněž rekonstrukce prostor sloužících pro výuku, vzdělávací a výzkumné účely i kolaborativní učení. V rekonstruovaných prostorách budou pořízeny a zavedeny prvky zvyšující ochranu cílových skupin před teroristickými/násilnými útoky.

V roce 2025 byly novými počítačovými stanicemi vybaveny 2 PC učebny a 2 elektrotechnické laboratoře. Další vybavení bylo pořízeno pro výuku fyzikálně zaměřených předmětů, mikroprocesorovou techniku, automatizaci, zpracování obrazu, komunikační techniku, radarové a mikrovlnné systémy. Modernizována byla síťová infrastruktura pro výuku počítačových sítí. V seminárních místnostech, laboratořích a počítačových učebnách jsou postupně obnovovány audiovizuální systémy.

### NPO - Green Deal UPCE

Fakulta elektrotechniky a informatiky se účastní klíčové aktivity KA3: Nové kurzy CŽV – cílem je vytvoření kurzu celoživotního vzdělávání s názvem Umělá inteligence pro průmyslovou praxi. Součástí aktivit bylo ověření kurzu CŽV a jeho validace zahraničním odborníkem.

## 12.2 Projekty v době udržitelnosti

V období od roku 2017 do 2020 byly díky projektům s udržitelností modernizovány a dovybaveny laboratoře a počítačové učebny pro všechny SP fakulty, vždy v souladu s aktuálními a očekávanými trendy pro budoucí období. Projekty následně pokračovaly až do roku 2022, respektive do roku 2023 aktivitami souvisejícími se zaváděním nového vybavení do výuky, přípravy výukových materiálů nebo návodů pro počítačová a laboratorní cvičení.

Stejně jako u strategických projektů s udržitelností jsou rozvojové projekty v udržitelnosti administrovány fakultním pracovištěm, které zajišťuje přípravu zpráv pro řídicí výbor operačního programu, shromažďuje informace o povinných výstupech v době udržitelnosti a monitoruje vzdělávací, výzkumné a další aktivity.

Tabulka 12.1 Přehled projektů v udržitelnosti v roce 2025

Název projektu	Číslo projektu	Období udržitelnosti
Modernizace infrastruktury pro výzkumně zaměřený doktorský studijní program na Fakultě elektrotechniky a informatiky Univerzity Pardubice (Modularity)	CZ.02.1.01/0.0/0.0/16_017/0002621	12.07.2022 – 11.07.2027
Budování infrastruktury na Fakultě elektrotechniky a informatiky Univerzity Pardubice (FUTURE)	CZ.02.2.67/0.0/0.0/16_016/0002383	20.4.2023 – 19.4.2028
NPO – specifický cíl A – Digitalizace studijních Agend, Nové Technologič, systémy a přístupy k výuce na UPCE (DANTE)	NPO_UPCE_MSMT-16591/2022	1.1.2025 – 31.12.2029
NPO – specifický cíl B – Studijní program Automatizace (SPAUT)	NPO_UPCE_MSMT-16591/2022	1.7.2024 – 30.6.2029

V roce 2025 byly ukončeny realizační fáze projektů financované z Národního plánu obnovy (NPO). Na úrovni FEI byl řešen projekt SPAUT. V uvedených projektech byl podpořen rozvoj vzdělávání zejména

v bakalářském a magisterském stupni, příprava žádosti o udělení akreditace (pro SP Webové technologie) nebo žádosti o změny a prodloužení platnosti akreditace (SP Automatizace, SP Komunikační technika), byly vytvořeny laboratorní úlohy, pořízeno investiční a neinvestiční vybavení. Aktivity i vybavení podlého udržitelnosti a FEI je povinna zajistit fungování studijních programů a jejich podporu vybavením, které je nezbytné udržovat ve stavu, který odpovídá trendům pro výuku v technických oborech.

Končícími projekty byly „NPO – Národní plán obnovy pro oblast vysokých škol pro roky 2022-2024“, „DSP INFRA – Infrastrukturní zázemí doktorských studijních programů na Univerzitě Pardubice“.

## 13. Pracoviště fakulty

### 13.1 Katedra informačních technologií (KIT)

Katedra informačních technologií působí především v oblastech programování, správy operačních systémů, počítačové grafiky a webových technologií. V uvedených specializacích zabezpečuje výuku odborných předmětů a zapojuje se do projektové činnosti a mezinárodní spolupráce, VaV aktivit a spolupráce s aplikačním sektorem.

#### Personální zajištění

Vedoucí katedry: Ing. Jan Panuš, Ph.D.  
Zástupce vedoucího: Ing. Monika Borkovcová, Ph.D.  
Členové katedry: Ing. Lukáš Čegan, Ph.D.  
Mgr. Tomáš Hudec  
Ing. Jiří Kysela, Ph.D.  
prof. Ing. Jan Mareš, Ph.D. (od 03/25)  
Ing. Soňa Neradová, Ph.D.  
Ing. Martin Pozdílek, Ph.D.  
Ing. Dominik Štursa, Ph.D.  
Ing. Radek Matoušek

Externisté: Mgr. Hana Jelínková  
Mgr. Milan Novotný  
Ing. Dana Přívratská  
Mgr. Hana Bielčíková  
RNDr. Václav Hrabaň  
Bc. Jiří Hejduk  
Ing. Jan Půlpán  
MgA. Filip Starý

#### Vzdělávací činnost

Realizace studijních programů: Informační technologie (akademicky zaměřený bakalářský SP)  
Webové technologie (profesně zaměřený bakalářský SP)

Katedra informačních technologií zajišťuje odborné předměty v oblastech vzdělávání Informatika a Kybernetika. Podílí se na vzdělávání i v dalších studijních programech Fakulty elektrotechniky a informatiky, při zajištění výuky realizuje také vzájemnou mezifakultní spolupráci. Pro bakalářský a navazující magisterský studijní program Informační technologie zabezpečuje předměty zaměřené na programovací a skriptovací jazyky, vývoj softwarových produktů, administraci operačních a databázových systémů nebo kurzy pro konfiguraci a správu počítačových sítí. Pro bakalářský studijní program Webové technologie zajišťuje výuku předmětů zaměřených na webový vývoj, tvorbu webových aplikací, na databáze, operační systémy, user experience nebo počítačovou grafiku a webdesign.

## **Tvůrčí činnost**

Výzkumná činnost katedry je zaměřena především na statistické zpracování dat, numerické modely optimalizace, pattern matching, detekci a klasifikaci obrazových dat a s tím související optimalizaci architektur neuronových sítí, klasifikaci vybraných biomedicínských dat pro potřeby včasné diagnostiky a moderní architektury neuronových sítí. Členové katedry se zapojují do aplikačně orientovaných projektů ve spolupráci s aplikačním sektorem, dalšími výzkumnými organizacemi i vybranými zdravotnickými zařízeními.

### **Výzkumné projekty řešené na pracovišti v roce 2025:**

- 

### **Rozvojové projekty řešené na pracovišti v roce 2025:**

- Deep INVENTHEI - INnoVation and ENTrepreneurship in HEIs; Evropská unie
- Including EVERyone in GREEN Data Analysis, ERASMUS+
- KOMPAS – Kompletní podpora studijních a vzdělávacích aktivit na UPCE, OP JAK
- INFRA III – Rozvoj infrastrukturního zázemí na Univerzitě Pardubice, OP JAK

## **Prostorové a laboratorní zajištění**

Pro výuku na všech třech stupních vysokoškolského studia jsou laboratoře vybaveny moderní počítačovou technikou – počítačová učebna určená pro výuku databázových systémů s přístupem k databázovým serverům Oracle, terminálová učebna sloužící výuce operačních systémů a správě operačních systémů s možností využití terminálových stanic a dvě laboratoře počítačových sítí s možností využití síťových routerů řady Cisco. Katedra dále disponuje učebnami pro výuku multimediálních technologií a pro výuku hardware osobních počítačů.

V oblasti VaV katedra využívá výkonné výpočetní stanice s GPU akcelerací pro trénování hlubokých neuronových sítí, specializované softwarové nástroje pro zpracování obrazových dat a zařízení určená k jejich snímání v různých spektrech.

V roce 2025 byla Laboratoř architektury počítačů vybavena novou výpočetní technikou, nově v konfiguraci pro výuku paralelního programování. Dále došlo k rozšíření kapacity počítačové učebny pro výuku operačních systémů a základů programování, nově učebna nabízí 35 plně vybavených studentských míst.

## **Mezinárodní rozměr katedry**

V rámci Erasmus+ projektu Including EVERyone in GREEN Data Analysis je prohlubována spolupráce s partnerskými univerzitami ze Slovenska a Slovinska. Došlo k navázání spolupráce s Katedrou informačních sítí, Fakulty riadenia a informatiky, Žilinské univerzity v Žilíně.

## **Partneři katedry**

Oracle-Czech s.r.o.

Unicorn, a.s.

Quadient Technologies Czech, s.r.o.

MeguMethod s.r.o.

Foxconn CZ s.r.o.

ČSOB Pojišťovna, a.s.

## 13.2 Katedra elektroniky a rádiových systémů (KERS)

Katedra elektroniky a rádiových systémů je zaměřena na oblasti vzdělávání, výzkum a vývoj v oborech komunikačních, radarových a senzorových systémů. Tyto oblasti zahrnují vývoj, návrh a konstrukci elektronických zařízení při využívání prototypové výroby, aplikace procesorů v oblastech automatizace, senzorů, zpracování a přenosu signálů a dat. Ve výzkumu se katedra věnuje analýze a zpracování rádiových a multimediálních signálů, návrhu a vývoji mikrovlnných prvků či anténních systémů, radiovému monitoringu nebo testování EMC.

### Personální zajištění

Vedoucí katedry: doc. Ing. Jan Pidanič, Ph.D.  
Zástupce vedoucího: Ing. Karel Juryca, Ph.D.  
Členové katedry: doc. Ing. Ondřej Fišer, CSc.  
Ing. Bohumil Brtník, Dr.  
Ing. Martin Dobrovolný, Ph.D.  
Ing. Bc. David Matoušek, Ph.D.  
Ing. Zdeněk Němec, Ph.D.  
Ing. Luboš Rejfk, Ph.D.  
Ing. Radim Vondra, Ph.D.  
Ing. Jiří Roleček  
Ing. Pavel Rozsival

Externisté: Ing. David Pár

Studenti doktorského studia: Ing. Tariku Abebe Asfaw  
Ing. Václav Hendrych  
Ing. Josef Jordán  
Ing. Maria Kovalchuk  
Ing. Lukáš Laštůvka  
Ing. Pavel Šedivý

### Vzdělávací činnost

Katedra elektroniky a rádiových systémů zajišťuje odborné předměty pro akreditované studijní programy v oblastech elektrotechniky a elektroniky, sdělovací a komunikační techniky, oblasti zpracování signálů, mikroprocesorové techniky a v neposlední řadě komunikačních, globálních navigačních a radarových systémů. V bakalářském stupni katedra zajišťuje dva akreditované bakalářské programy. Studijní program Aplikovaná elektrotechnika je profesně zaměřený program z žádané oblasti elektrotechniky, elektroniky, mikroprocesorové techniky, automatizace a průmyslových sítí s důrazem na odbornou praxi, která umožní studentům navázání spolupráce s průmyslovým partnerem již v průběhu studia. Druhým studijním programem, který je nabízen jak v prezenční, tak i v kombinované formě je akademický studijní program Komunikační technika, který je zaměřený na elektrotechniku a elektroniku, přenos dat, komunikační a přenosové systémy, antény, mikrovlnné prvky a oblast zpracování signálů využívaných komunikačními technologiemi v každodenním životě. Katedra dále nabízí navazující magisterský studijní program Komunikační a radarové systémy, a to jak v prezenční, tak i kombinované formě. Tento unikátní studijní program je zaměřen na dynamicky se rozvíjející oblast komunikačních systémů, globálních navigačních systémů a oblast radarových systémů, které mají v

pardubickém regionu i v rámci ČR velkou historií a jsou žádané průmyslovými partnery. Všechny tři studijní programy nabízejí široké uplatnění v rámci pracovního trhu a většina absolventů získá zaměstnání ihned po ukončení studia. Studijním programům Komunikační technika a Komunikační a radarové systémy byla v roce 2025 úspěšně prodloužena platnost akreditace na další období. Studenti dále mohou pokračovat v rámci doktorského studijního programu Elektrotechnika a informatika, kde katedra zajišťuje odborné předměty z výše uvedených oblastí. Studenti doktorského studia mohou využít participace na výzkumné a projektové činnosti katedry, mezinárodních stáží s partnery katedry a přímou spolupráci s průmyslem.

### **Tvůrčí činnost**

Katedra elektroniky a rádiových systémů má velké zkušenosti a bohatou historií v řešení aplikačně zaměřených projektů s průmyslovými partnery či s významnými univerzitami po celém světě, viz část mezinárodní rozměr činnosti katedry. Většina získaných projektů či grantů spadá do oblasti elektroniky, sensorové techniky, komunikačních a radarových systémů či oblasti využívání globálních navigačních systémů. Výzkumná činnost je zaměřena do oblastí radarových a sensorových systémů, detekce, klasifikace různých typů cílů, bezpečné a spolehlivé lokalizace pomocí GNSS, návrhu mikrovlnných prvků a antén pro komunikační či radarové systémy, návrhu detekčních a klasifikačních algoritmů využívající neuronové sítě.

#### **Výzkumné projekty řešené na pracovišti v roce 2025:**

- OP JAK – ITI, projekt CIDET – Mezisektorová a mezioborová spolupráce ve výzkumu a vývoji komunikačních, informačních a detekčních technologií pro řídicí a zabezpečovací systémy, 20242028 (reg. č. CZ.02.01.01/00/23\_021/0008402)
- Hybridní virtualizované testování pro certifikaci EGNSS k určování polohy železničních vlaků (VICE4RAIL); HE - Kolaborativní projekty; ID: 101180124
- PROSPEKTOR II. - Výzkum a vývoj nové generace radarového senzoru na bázi polarimetrického aktivního anténního systému; TAČR TREND; FW10010468
- 3D skener, TAČR Sigma, DC1 - Podpora aktivit Proof of Concept ve výzkumných organizacích
- SmartRack – Výzkum a vývoj inteligentních regálových systémů pro včasnou detekci nestandardních stavů, MPO, Aplikace – výzva III. – DEEP TECH, CZ.01.01.01/01/24\_063/0006726
- Onboard anténa pro komunikaci vlaků metra s okolní infrastrukturou v novém WiFi standardu 802.11ax, TAČR, DC1 - Podpora aktivit Proof of Concept ve výzkumných organizacích

#### **Rozvojové projekty řešené na pracovišti v roce 2025:**

- KOMPAS – Kompletní podpora studijních a vzdělávacích aktivit na UPCE, OP JAK
- Green Deal UPCE, NPO
- INFRA III – Rozvoj infrastrukturního zázemí na Univerzitě Pardubice, OP JAK

### **Prostorové a laboratorní zajištění**

Laboratorní zázemí katedry je na vysoké úrovni odpovídající požadavkům na moderní vzdělávací metody, výzkum a projektovou činnost. Katedra disponuje špičkově vybavenými laboratořemi pro oblasti, které lze charakterizovat jako elektronická zařízení a prototypová výroba, sensorová technika, zpracování signálů, mikrovlnná technika, určování polohy anebo rádiový monitoring.

- Oblast mikrovlnné techniky – katedra využívá software pro návrh, analýzu a vývoj antén či anténních systémů a jiných mikrovlnných prvků. Katedra disponuje různými druhy spektrálních a signálových analyzátorů, osciloskopů a generátorů signálů.
- Oblast vývoje elektronických zařízení a prototypové výroby – návrh senzorů a sensorových systémů pro měření fyzikálních veličin včetně sběru a přenosu dat, aplikací mikroprocesorové techniky (platformy AVR, ATMEL, Altera). Vybavení katedry umožňuje přímou prototypovou výrobu navržených zařízení desek plošných spojů pomocí laserové technologie, pokovovací linky, CNC frézy atd.
- Oblast radiového monitoringu a následné analýzy signálů – pro radiový monitoring je využíván specializovaný přijímač pracující v reálném čase. Pro práci s různými druhy rádiových signálů (zahrnující jejich záznam a následnou analýzu) je využíváno přístrojové vybavení založené na SDR technologii ve frekvenčním rozsahu od 8 kHz do 8 GHz. K dispozici je vysoce specializovaný HW i běžněji dostupné přijímače.
- Oblast sensorových systémů – vývoj různých druhů sensorových systémů využívajících softwarově definovaných rádií, které umožňují vývoj detekčních, lokalizačních algoritmů využívajících moderních metod zpracování signálů.
- Oblast zpracování signálů zahrnuje návrh analogových a digitálních filtrů, návrh systémů využívajících pokročilých metod zpracování signálů v oblastech radarové, komunikační a sensorové techniky současně s vývojem algoritmů signálového zpracování využívajících DSP.
- Katedra disponuje bezdrazovou komorou pro měření EMI, měření vyzářovacích charakteristik a impedančního přizpůsobení antén a anténních systémů a automatizované pracoviště pro měření radarové odrazné plochy RCS (drony, UAV).
- Laboratoř satelitních lokalizačních systémů – aplikace GNSS v dopravních systémech a přesné (centimetrová přesnost) určování polohy na základě korekcí z referenční stanice.

V roce 2025 byla zahájena modernizace několika laboratoří, průběžně bylo doplňováno vybavení pro zajištění vzdělávání podle posledních trendů. Modernizace laboratoří z projektu INFRA III (celouniverzitní projekt pro rozvoj infrastrukturního zázemí) byla naplánována průběžně až do roku 2028. Kompletní rekonstrukcí prošla Laboratoř komunikačních technologií, kde proběhla obnova síťových rozvodů pro výuku počítačových sítí, byla doplněna výpočetní technika a pořízeno vybavení pro analýzu síťových protokolů. Nově byla zřízena Laboratoř mikroprocesorové techniky s novou výpočetní technikou, osciloskopy a logickými analyzátory. Pro výuku komunikační techniky byly doplněny výukové kity Emona s rozšiřujícími sety pro analýzu bitové chybovosti, vícestavových modulací, využití SDR nebo pro experimentální výuku v předmětu Signály a soustavy. Další výukové kity byly pořízeny pro měření vlastností antén nebo analýzu radarových signálů. Veškeré vybavení se stalo součástí stávajících nebo nových laboratoří.

### **Mezinárodní rozměr katedry**

Mezinárodní spolupráce katedry se zaměřuje na oblasti komunikačních a přenosových systémů, sensorové techniky a radarových systémů. Katedra spolupracuje s významnými univerzitami po celém světě, a to zejména v oblastech výzkumné a vědecké činnosti, mezinárodních a bilaterálních projektů, publikační činnosti či vzájemné výukové činnosti v rámci výměnných pobytů studentů a akademických pracovníků.

Nejvýznamnějšími partnery jsou pracoviště významných univerzit či institutů – Indian Institute of Technology Guwahati (Indie), kde spolupráce probíhá v publikační, mezinárodní projektové činnosti, v rámci výměnných pobytů akademických pracovníků či studentů doktorského studia a mentoringu závěrečných prací. Dalším partnerem je University of Cape Town (Jižní Afrika), kde se spolupráce

zaměřuje na oblast senzorové a radarové techniky, a to v oblastech vědy a výzkumu zejména pokročilých algoritmů pro zpracování signálů, publikační činnosti či výměnných pobytů.

Významným partnerem z Evropy je Kharkiv National University of Radioelectronics (Ukrajina), oblasti spolupráce jsou obdobné jako u předchozích partnerů, s univerzitou se daří realizovat výměnu studentů v rámci magisterského a doktorského studia.

Dalším partnerem z oblasti jihovýchodní Asie je nejlépe hodnocená indonéska univerzita University of Indonesia, spolupráce probíhá v oblastech informačních a komunikačních technologií, náročných výpočtů a paralelizace algoritmů.

Významným partnerem je Ton Duc Thang University (Vietnam), kde je spolupráce realizována v oblastech využití globálních navigačních a komunikačních systémů.

V rámci EU využívá katedra KERS společná zaměření ve vzdělávání k podpoře krátkodobých i dlouhodobých výukových či studijních výjezdů zejména na univerzitách Algebra University (Chorvatsko), University of Palermo (Itálie), University of Aveiro (Portugalsko).

### **Partneři katedry**

RETIA, a.s.

ELDIS Pardubice, s.r.o.

ERA, a.s.

AWOS, s.r.o.

### **Další aktivity**

- Recenzní činnost: IEEE Signal Processing Magazine, ISSN 10535888
- Hodnocení mezinárodních projektů Horizon Europe - Marie Skłodowska-Curie Actions – Doctoral Networks
- Hodnocení MŠMT projektů z programu INTER-EXCELLENCE II, podprogramu INTER-ACTION
- Účast v TPC mezinárodních konferencí a recenzní činnost pro konference Radioelektronika, NTSP, AETA, Elmar
- Účast v porotě SOČ pro obor 10 – Elektrotechnika, elektronika a telekomunikace

## **13.3 Katedra automatizace a matematiky (KAM)**

Katedra automatizace a matematiky vznikla 1. 7. 2024 splynutím Katedry řízení procesů a Katedry matematiky a fyziky. Splynutím kateder do jednoho fakultního pracoviště je možné efektivněji využít dostupné zdroje, včetně personálních, finančních a materiálních prostředků. Bylo tím vytvořeno prostředí, ve kterém se matematické a fyzikální koncepty mohly spojit s praktickými aplikacemi v oblasti automatizace a řízení procesů. To umožňuje lepší spolupráci na komplexních projektech s větším potenciálem pro inovace a aplikace v průmyslu i ve vědě. Zároveň došlo ke snížení administrativní zátěže spojené s řízením dvou menších samostatných fakultních pracovišť.

Katedra automatizace a matematiky se ve vzdělávání a tvůrčí, vědecké a výzkumné činnosti zaměřuje na oblasti kybernetiky, řízení a optimalizace dynamických systémů, mechatroniky, robotiky, dále oblasti aplikované a numerické matematiky, modelování a identifikace, optimalizační metody, využívání prvků metod soft computing (umělé neuronové sítě, evoluční výpočetní techniky, fuzzy) a další matematické a statistické metody v řízení a zpracování experimentálních dat.

## Personální zajištění

Vedoucí katedry:	Ing. Libor Kupka, Ph.D.
Zástupce vedoucího:	Mgr. Alena Pozdílková, Ph.D.
Členové katedry:	doc. Ing. Jan Cvejn, Ph.D. prof. Ing. Petr Doležel, Ph.D. doc. Ing. František Dušek, CSc. Ing. Libor Havlíček, Ph.D. Ing. Daniel Honc, Ph.D. Ing. Mgr. Václav Horčic, Ph.D. prof. Ing. Simeon Karamazov, Dr. Mgr. Jaroslav Marek, Ph.D. prof. Ing. Jan Mareš, Ph.D. (do 02/25) Ing. Marie Nedvědová RNDr. Josef Rak, Ph.D. doc. Mgr. Pavel Tuček, Ph.D. RNDr. Jaromír Zahrádka, Ph.D.
Externisté:	Ing. Jan Pruška RNDr. Iva Rulićová Mgr. Jaroslav Vozáb
Studenti doktorského studia:	Ing. Josef Böhm Ing. Pavel Jičínský Ing. Aleš Novotný Ing. Marek Pakosta Ing. Vítek Rais Ing. Jiří Roleček Ing. Marie Nedvědová

## Vzdělávací činnost

Realizace studijních programů: Automatizace (bakalářský akademicky zaměřený SP)  
Automatické řízení (navazující magisterský akademicky zaměřený SP)

Katedra zajišťuje jednak výuku profilujících předmětů ve studijních programech v oblasti vzdělávání Kybernetika, ale také výuku matematické analýzy, diskrétní matematiky, algebry, pravděpodobnosti a statistiky, operačního výzkumu a fyziky pro všechny studijní programy FEI. V bakalářském stupni je katedrou realizován akademicky zaměřený studijní program Automatizace se zaměřením na teorii řízení, technické a programové prostředky řídicích aplikací, algoritmicizaci a programování, modelování a simulace dynamických systémů, mechatroniku, robotiku a umělou inteligenci. Absolventi mohou pokračovat v navazujícím akademicky zaměřeném studijním programu Automatické řízení, kde si dále prohloubí své znalosti a získají další vědomosti a dovednosti v oboru. Studenti doktorského studijního programu Elektrotechnika a informatika mohou využít participace na tvůrčí, výzkumné a projektové činnosti katedry, účastnit se mezinárodních stáží a rozvíjet přímou spolupráci s průmyslovými partnery.

## Tvůrčí činnost

Katedra automatizace a matematiky je ve spolupráci s průmyslovými partnery zapojena do řešení aplikačně zaměřených projektů zaměřených na výzkum a vývoj automatizovaných výrobních systémů, robotiky a umělé inteligence. Pracovníci katedry jsou zapojeni do dvou výzkumných týmů. První z nich

se zabývá aplikovaným výzkumem a experimentálním vývojem v průmyslových výroбах v oblasti strojového a hlubokého učení pro řešení úloh typu extrakce vlastností z vizuálních a dalších dat, segmentace dat, detekce a lokalizace objektů a zpracování medicínských signálů a telemedicíny. Druhý výzkumný tým se zaměřoval na vybrané oblasti aplikované matematiky.

### **Prostorové a laboratorní zajištění**

Katedra disponuje zázemím pro výuku ve všech stupních vysokoškolského studia. Dostupné laboratorní vybavení je moderní, průběžně inovované a na špičkové úrovni.

Pro oblast výuky odborných předmětů studijních programů Automatizace a Automatické řízení katedra využívá čtyři laboratoře – Laboratoř odborných předmětů, Laboratoř prostředků automatizace, Laboratoř řídicích systémů a Laboratoř modelování a řízení. Tyto laboratoře jsou vybaveny jednak laboratorní měřicí technikou, ale také dynamickými soustavami National Instruments a Gunt, procesní stanicí Tequipment, průmyslovými regulátory PMA, měřicími kartami a specializovaným softwarem.

V oblasti mechatroniky a robotiky katedra využívá dalších dvou laboratoří. V laboratoři mechatroniky jsou k dispozici základní mechatronické soustavy a software umožňující modelování a simulaci těchto soustav. Laboratoř robotiky umožňuje realizaci výukových i výzkumných aktivit v oblasti průmyslové i mobilní robotiky a aplikace strojového vidění. K dispozici jsou 6osá a SCARA robotická ramena Universal Robots a Dobot a kolaborativní robot ABB YuMi.

V oblasti průmyslové automatizace disponuje katedra moderní laboratoří vybavenou průmyslovými počítači Siemens IPC a programovatelnými logickými automaty Siemens Simatic a Schneider Electric Modicon. Laboratorní pracoviště jsou doplněna o dynamické soustavy Inteco Modular Servo a kamerový systém. V laboratoři jsou dále k dispozici dynamický systém Inteco Multi Tank a MIMO systém gantry Inteco 3D Crane.

Pro výzkumné účely je kromě složitějších dynamických soustav a robotických ramen využívána zejména Laboratoř pro výzkum metod detekce a lokalizace objektů, v níž se nachází pracoviště umožňující snímání a následnou analýzu vizuálních dat různého charakteru. K dispozici jsou průmyslové snímače pro záznam monochromatických a barevných obrazových dat, snímač pokrývající SWIR oblast spektra a snímače poskytující hloubkové mapy nebo mračna bodů, které reprezentují informaci o 3D prostoru.

Pro oblast výuky fyziky jsou využívány laboratorní úlohy zaměřené na kinematiku a dynamiku, geometrickou a vlnovou optiku, kmitání a vlnění a elektřinu a magnetismus.

### **Výzkumné projekty řešené na pracovišti v roce 2025:**

- OP JAK – ITI, projekt CIDET – Mezisektorová a mezioborová spolupráce ve výzkumu a vývoji komunikačních, informačních a detekčních technologií pro řídicí a zabezpečovací systémy, 20242028 (reg. č. CZ.02.01.01/00/23\_021/0008402)

### **Rozvojové projekty řešené na pracovišti v roce 2025:**

- DANTE-Specif. Cíl A: Digitalizace studijních Agend, Nové Technologiči, systémy a přístupy k výuce na UPCE (DANTE)
- DANTE-Specifický cíl B – SPAUT
- KOMPAS – Kompletní podpora studijních a vzdělávacích aktivit na UPCE, OP JAK
- Green Deal UPCE, NPO

### **Mezinárodní rozměr katedry**

University of Burgos – spolupráce probíhá s výzkumnou skupinou El Grupo de Inteligencia Computacional Aplicada – GICAP – Applied Computational Intelligence Group (ubu.es). Pravidelně probíhají výměnné stáže akademických pracovníků a společně se pracoviště zapojují do tvůrčí činnosti v oblasti umělé inteligence a pořádání konference SOCO (Soft Computing Models in Industrial and Environmental Applications).

University of Palermo – Power Systems (unipa.it) – pravidelně probíhají výměnné stáže akademických pracovníků a studentů. Spolupráce je zaměřena na oblast energetiky – distribuční sítě (smart grids, energy hubs) a obnovitelné zdroje energie.

Slovenská technická univerzita v Bratislave, Oddelenie informatizácie a riadenia procesov (uiam.sk) – probíhají výměnné stáže akademických pracovníků a organizace mezinárodní konference Process Control (Conference on Process Control).

### **Partneři katedry**

ProjectSoft HK, a.s.

Mikroelektronika, spol. s r.o.

JHV – ENGINEERING, spol. s r.o.

K2 Machine, spol. s r.o.

Domat Control Systém, spol. s r.o.

Quantasoft, spol. s r.o.

Hella CZ, spol. s r.o.

### **Členství v edičních radách**

Frontiers in Big Data, ISSN 2624-909X, Frontiers in Artificial Intelligence, ISSN 2624-8212, Reseach in Statistics, ISSN 2768-4520, Journal of Applied and Computational Sciences, ISSN 2980-0374

## **13.4 Katedra softwarových technologií (KST)**

Katedra softwarových technologií se v oblastech vzdělávání, tvůrčí a VaV činnosti a mezinárodní spolupráce zaměřuje na oblasti softwarového inženýrství, programovacích technik a algoritmů, počítačové simulace, optimalizace provozních systémů a analýzy dat s uplatněním metod umělé inteligence.

### **Personální zajištění**

Vedoucí katedry:

Ing. Jan Fikejz, Ph.D. (pověřen vedením katedry)

Zástupce vedoucího:

doc. Ing. Michael Bažant, Ph.D.

Členové katedry:

doc. Dr. Ing. Tomáš Brandejský

Ing. Roman Diviš, Ph.D.

Ing. Karel Šimerda (do 06/2024)

Ing. Petr Veselý

Ing. Jan Merta, Ph.D.

Externisté:

Ing. Jaroslav Lach

Studenti doktorského studia:

Ing. Petr Veselý

Ing. Zdeněk Novotný

Ing. Václav Hrbek

Ing. Tomáš Vyčítal

Ing. David Le  
Ing. Petr Michalíček  
Ing. Javad Mohammadi Rad

## **Vzdělávací činnost**

Realizace studijních programů: Informační technologie (akademicky zaměřený navazující SP)

Katedra zajišťuje profilující odborné předměty ve studijních programech v oblasti vzdělávání Informatika (na různých stupních vzdělávání od bakalářského po doktorský stupeň). V magisterském stupni katedra KST zabezpečuje studijní program Informační technologie se zaměřením zejména na softwarové inženýrství, programovací techniky a algoritmy, databázové systémy, operační systémy a počítačové sítě, bezpečnost počítačových systémů, počítačové simulace, metody umělé inteligence a internetové technologie. Výzkumná činnost v rámci studijních programů je podporována propojením projektové činnosti a aktivit studentů doktorského studijního programu Elektrotechnika a informatika.

## **Tvůrčí činnost**

Katedra softwarových technologií je ve spolupráci s firmami zapojena do řešení aplikačně zaměřených projektů spojených s výzkumem a vývojem softwarových řešení v oblastech počítačové simulace, zpracování dat, optimalizace provozních systémů a umělé inteligence. Na katedře působí výzkumný tým zabývající se optimalizací provozu vybraných typů (zejména dopravních) systémů a pokročilými technikami datových analýz s uplatňováním metod umělé inteligence. Výzkumná a projektová činnost KST je provázána se vzděláváním, vhodným způsobem jsou do výzkumných činností zapojováni studenti v doktorském a magisterském stupni řešením dílčích úkolů v disertačních nebo diplomových pracích.

### **Výzkumné projekty řešené na pracovišti v roce 2025:**

- TAČR, DOPRAVA 2020+: CK04000041 SmartRail – Automatizovaná analýza provozních dat nákladní železniční dopravy, 2023–2025
- OP JAK – ITI, projekt CIDET – Mezisektorová a mezioborová spolupráce ve výzkumu a vývoji komunikačních, informačních a detekčních technologií pro řídicí a zabezpečovací systémy, 20242028 (reg. č. CZ.02.01.01/00/23\_021/0008402)
- SmartRack – Výzkum a vývoj inteligentních regálových systémů pro včasnou detekci nestandardních stavů, MPO, Aplikace – výzva III. – DEEP TECH, CZ.01.01.01/01/24\_063/0006726

### **Rozvojové projekty řešené na pracovišti v roce 2025:**

- Including EVERYone in GREEN Data Analysis, ERASMUS+, 2022-2025
- INFRA III – Rozvoj infrastrukturního zázemí na Univerzitě Pardubice, OP JAK

## **Prostorové a laboratorní zajištění**

Pro výuku na všech třech stupních vysokoškolského studia jsou využívány počítačové učebny a laboratoře. Pro činnosti související s diplomovými a disertačními pracemi je využívána Laboratoř počítačové simulace (v budově UNIT).

Pro výzkumné účely je kromě uvedených laboratoří využíván výpočetní cluster pro náročné výpočty s uplatňováním zejména metod genetického programování a vnořených/klonovaných simulací.

V roce 2025 došlo k vybavení jedné z učeben moderními počítačovými sestavami v konfiguracích umožňujících řešení náročných simulačních úloh.

### **Mezinárodní rozměr katedry**

Žilinská univerzita, Fakulta riadenia a informatiky (uniza.sk) – výměnné stáže akademických pracovníků. Aktuální spolupráce ve výzkumu probíhá v oblastech: počítačových simulací železniční dopravy a optimalizací svozně-rozvozních logistických úloh.

University of Ljubljana, Faculty of Computer and Information Science (uni-lj.si/university/) – zahájeny výměnné stáže doktorandů. Aktuální spolupráce v rámci výzkumně-vývojových činností probíhá v oblasti paralelních výpočtů na grafických kartách.

Technical University of Darmstadt, Interactive Graphics Systems Group (tu-darmstadt.de) – zahájeny výměnné pobyty akademických pracovníků. Aktuální spolupráce na přípravě zvláštního čísla časopisu Electronics.

### **Partneři katedry**

České dráhy – Informační systémy, a.s.

ČD Cargo, a.s.

ČD - Telematika a.s.

## Výzkumné centrum FEI (VC FEI)

Pracoviště se dlouhodobě zaměřuje na aplikačně orientovaný výzkum a vývoj v oblasti moderních radiolokačních systémů a souvisejících komponent. Klíčovou roli hrají pokročilé metody signálového zpracování pro detekci, identifikaci, klasifikaci a lokalizaci objektů. Centrum dále rozvíjí výzkum v oblasti aplikací globálních navigačních systémů pro dopravní systémy a infrastrukturu se zaměřením na definování jejich bezpečnosti a spolehlivosti. Významnou část činností tvoří výzkum, vývoj a měření kompozitních materiálů pro snížení radarové odrazivosti a zvýšení absorpce elektromagnetických vln.

### Personální zajištění

Vedoucí výzkumného centra: Ing. Tomáš Zálabský, Ph.D.

Členové výzkumného centra: doc. Ing. Aleš Filip, CSc.

doc. Fatima Hassouna, Ph.D.

doc. Ing. Dušan Kopecký, Ph.D.

doc. Ing. Jiří Tuček, Ph.D.

Ing. Tomáš Krejčí, Ph.D.

Ing. Petr Michalíček

Ing. Vítek Rais

Ing. Pavel Šedivý

Ing. Lukáš Laštůvka

Ing. Václav Hendrych

### Vzdělávací činnost

Členové výzkumného centra se podílejí na výuce vybraných odborných předmětů ve studijních programech Aplikovaná elektrotechnika, Komunikační technika, Komunikační a radarové systémy, Elektrotechnika a informatika.

### Tvůrčí činnost

Pracoviště se dlouhodobě věnuje aplikačně orientovanému výzkumu a vývoji v oblasti moderních radiolokačních systémů a jejich komponent s využitím pokročilých technik signálového zpracování pro detekci, identifikaci, klasifikaci a lokalizaci objektů včetně aplikací algoritmů využívajících strojové učení. Současně je rozvíjena oblast aplikací globálních navigačních systémů GNSS pro dopravní systémy a infrastrukturu se zaměřením na zvyšování jejich bezpečnosti a spolehlivosti. Výzkumné centrum dále podporuje vědecko-výzkumné aktivity v oblasti metod a materiálů pro ovlivňování radarové signatury (RCS) bezpilotních prostředků, zahrnující simulace a měření radarové efektivní odrazné plochy (RCS) zkušebních těles, vývoj povrchových úprav na bázi uhlíkových a magnetických nanočástic a experimentální testování absorpčních vrstev.

### Výzkumné projekty řešené na pracovišti v roce 2025:

- Mezisektorová a mezioborová spolupráce ve výzkumu a vývoji komunikačních, informačních a detekčních technologií pro řídicí a zabezpečovací systémy, OP JAK - Mezisektorová spolupráce pro ITI; CZ.02.01.01/00/23\_021/0008402
- Hybridní virtualizované testování pro certifikaci EGNSS k určování polohy železničních vlaků (VICE4RAIL); HE - Kolaborativní projekty; ID: 101180124
- PROSPEKTOR II. - Výzkum a vývoj nové generace radarového senzoru na bázi polarimetrického aktivního anténního systému; TAČR TREND; FW10010468
- Onboard anténa pro komunikaci vlaků metra s okolní infrastrukturou v novém WiFi standardu 802.11ax; TAČR SIGMA - 4. VS, DC1;

## **Mezinárodní rozměr výzkumného centra**

Mezinárodní spolupráce probíhá v rámci řešení významných projektů z programu Horizon Europe (v předchozích obdobích H2020) v konsorciu se zahraničními partnery. Tyto projekty jsou zaměřeny především na výzkum využití evropského satelitního navigačního systému EGNSS pro bezpečné a přesné určování polohy vlaků. Výzkum cílí na rozvoj evropského systému řízení železniční dopravy ERTMS. Na řešení se podílejí organizace z oblasti správy železniční infrastruktury, výzkumných institucí a univerzit z Itálie, Německa, Francie nebo Španělska. Dále spolupracují odborná pracoviště zaměřená na dopravu, infrastrukturu a inteligentní dopravní systémy. Součástí konsorcia jsou také instituce zabývající se telekomunikacemi, navigačními technologiemi a digitálními systémy. Na projektech se podílejí rovněž subjekty zaměřené na testování, certifikaci a ověřování bezpečnosti dopravních technologií.

Mezinárodní spolupráce umožňuje sdílení zkušeností a společný vývoj inovativních řešení pro železniční dopravu. Významnou roli hraje také zapojení odborníků do evropských výzkumných a standardizačních aktivit. Hlavním řešitelem za Výzkumné centrum FEI je doc. Ing. Aleš Filip, CSc., který se dlouhodobě věnuje problematice GNSS aplikací v dopravě.

Výzkumné centrum FEI se dále soustředí na výzkum a vývoj radarových senzorů a jejich mikrovlnných komponent a progresivních metod radarového signálového zpracování s aplikací prvků AI a ML. V této oblasti spolupracuje s indickou výzkumnou institucí IIT Guwahati.

## **Prostorové a laboratorní zajištění**

Pracoviště využívá Laboratoř číslicového zpracování signálů (03043), která je určena pro analýzu, návrh, vývoj a optimalizaci číslicových systémů a algoritmů pro širokou škálu aplikací. Hlavní využití laboratoře je v oblasti radiolokačních a radionavigačních senzorů, zejména pro monitorování zájmových oblastí, či vzdušného prostoru. Laboratoř je vybavena špičkovými přístroji pro analýzu signálů v časové i frekvenční oblasti, zejména od výrobců Rohde & Schwarz a Agilent (signálové, spektrální a vektorové analyzátoři, funkční generátory a osciloskopy). Pro návrh a prototypování ucelených bloků radiových senzorů včetně implementace signálového zpracování v reálném čase je využíván moderní vývojový kit ZCU216 od společnosti Xilinx, jehož základem je čip na bázi FPGA, který umožňuje návrháři programovat obvody rozdílné komplexnosti (např., Dopplerovský senzor pro měření rychlosti, radar pro monitorování vzdušného prostoru atd.). V laboratoři se nachází též potřebné vybavení pro testování elektrických vlastností kompozitních materiálů pro elektromagnetické stínění, vybavené vektorovým obvody analyzátořem a sadou vlnovodných komponent a měřicích přípravků.

Pracoviště dále využívá Laboratoř radiového monitoringu (EL 405) zejména pro výzkum a vývoj v oblasti globálních navigačních satelitních systémů GNSS. Laboratoř je vybavena sadou pokročilých GNSS přijímačů pro přesnou lokalizaci a měření podporující GPS / GLONASS / GALILEO / BEIDOU. Při využití referenční GNSS stanice umístěné na střeše budovy umožňují tyto systémy určování polohy s centimetrovou přesností.

## **Partneři výzkumného centra**

RETIA, a.s.

Eldis Pardubice, s.r.o.

ERA

GNSS Centre of Excellence

Rail-Com Systems s.r.o.

Radom s.r.o.

## 14. Výzkumné týmy fakulty

### 14.1 Výzkumný tým Tomáše Zálabského

#### Odborné zaměření týmu

Výzkumný tým se dlouhodobě věnuje aplikovanému výzkumu a experimentálnímu vývoji v oblasti moderních radarových a radionavigačních systémů, mikrovlnných technologií a anténních prvků. Klíčovou oblastí je pokročilé zpracování radarových signálů pro detekci, identifikaci a lokalizaci objektů, včetně využití metod umělé inteligence a strojového učení. Tým se zaměřuje na optimalizaci radarových zdrojů (Radar Resource Management), zejména na adaptivní řízení vysílaných signálů a režimů radaru s ohledem na dosah, rozlišovací schopnost, dobu obnovy informace a přítomné rušení.

Součástí výzkumu je vývoj pokročilého simulátoru multifunkčních radarů, který umožňuje verifikaci a validaci dosažitelných parametrů radarových systémů a vyvinutých algoritmů v různých podmínkách a konfiguracích. Tento simulátor napomáhá optimalizaci celého radarového systému i jeho jednotlivých komponent, přičemž umožňuje testování a vývoj algoritmů pro zpracování radarového signálu s cílem zvýšit přesnost a funkčnost radarových zařízení.

Další významnou oblastí je výzkum radarových absorpčních materiálů (RAMs) a metod pro charakterizaci a ovlivňování radarové signatury (RCS) vybraných objektů, např. bezpilotních prostředků (UAV). Výzkum zahrnuje simulace a měření radarové efektivní odrazné plochy v různých frekvenčních pásmech a vývoj lehkých funkčních vrstev na bázi uhlíkových a magnetických nanočástic pro potlačení radarového odrazu.

#### Seznam členů týmu

Vedoucí výzkumného týmu: Ing. Tomáš Zálabský, Ph.D.

Členové výzkumného týmu: Ing. Zdeněk Němec, Ph.D.  
doc. Ing. Jan Pidanič, Ph.D.  
doc. Ing. Dušan Kopecký, Ph.D.  
Ing. Luboš Rejfk, Ph.D.  
Ing. Karel Juryca, Ph.D.  
Ing. Tomáš Krejčí, Ph.D.  
Ing. Pavel Šedivý  
Ing. Lukáš Laštůvka  
Ing. Václav Hendrych

#### Výzkumné aktivity a výsledky realizované a dosažené v roce 2025

##### Projekty:

- Mezioborová a mezioborová spolupráce ve výzkumu a vývoji komunikačních, informačních a detekčních technologií pro řídicí a zabezpečovací systémy, OP JAK - Mezioborová spolupráce pro ITI; CZ.02.01.01/00/23\_021/0008402 (Zálabský, Němec, Pidanič, Juryca, Kopecký, Krejčí)
- PROSPEKTOR II. - Výzkum a vývoj nové generace radarového senzoru na bázi polarimetrického aktivního anténního systému; TAČR TREND; FW10010468 (Zálabský, Juryca, Rejfk, Krejčí)
- Hybridní virtualizované testování pro certifikaci EGNSS k určování polohy železničních vlaků (VICE4RAIL); HE - Kolaborativní projekty; ID: 101180124 (Němec, Zálabský)
- Onboard anténa pro komunikaci vlaků metra s okolní infrastrukturou v novém WiFi standardu 802.11ax; TAČR SIGMA - 4. VS, DC1 (Zálabský, Juryca, Rejfk)

## 14.2 Výzkumný tým Petra Doležela

### Odborné zaměření týmu

Výzkumný tým se zabývá aplikovaným výzkumem a experimentálním vývojem metod umělé inteligence, strojového učení, hlubokého učení, počítačového vidění a zpracování obrazu a signálů pro komplexní úlohy v průmyslových, dopravních, bezpečnostních a zdravotnických aplikacích. Zaměřuje se na extrakci příznaků z vizuálních a dalších sensorických dat, segmentaci, shlukování, detekci, lokalizaci, sledování a klasifikaci objektů a osob, včetně návrhu výpočetně efektivních neuronových architektur pro nasazení na edge computing zařízeních v reálných provozních podmínkách. Konkrétní výsledky činnosti týmu nacházejí uplatnění ve vizuálně řízené manipulaci robotických ramen s tvarově netriviálními objekty, v inteligentních monitorovacích a videoanalytických systémech pro ochranu perimetru, či v diagnostických systémech ve zdravotnictví.

### Seznam členů týmu

Vedoucí výzkumného týmu: prof. Ing. Petr Doležel, Ph.D.  
Členové výzkumného týmu: doc. Ing. Dušan Kopecký, Ph.D.  
prof. Ing. Jan Mareš, Ph.D.  
Ing. Daniel Honc, Ph.D.  
Ing. Dominik Štursa, Ph.D.

### Výzkumné aktivity a výsledky realizované a dosažené v roce 2025

#### Projekty:

- Mezisektorová a mezioborová spolupráce ve výzkumu a vývoji komunikačních, informačních a detekčních technologií pro řídicí a zabezpečovací systémy, OP JAK - Mezisektorová spolupráce pro ITI; CZ.02.01.01/00/23\_021/0008402 (Doležel, Štursa, Kopecký)
  - Inovativní inteligentní video analytický systém pro 3D vizualizaci a monitorování stavu ochrany perimetru; TAČR Trend – Technologičtí lídři (Doležel, Štursa, Mareš)
  - TASENS – Testovací sada na vyšetření poruch chuti
- DynamicAd AI : Automatizace a etika digitální reklamy

#### Ceny a ocenění:

TOP 3 inovace v Pardubickém kraji 2025

## 14.3 Výzkumný tým Tomáše Brandejského

### Odborné zaměření týmu

V rámci výzkumně-vývojových činností se tým zaměřuje na následující odborné oblasti: analýza rozsáhlých dat s využíváním metod umělé inteligence (především genetického programování), návrh a implementace paralelních výpočtů s využíváním různých hardwarových platforem, modelování a optimalizace provozních (zejména dopravních a logistických) systémů s využíváním počítačových simulací, podpora rozhodování s uplatňováním metod multikriteriální analýzy, vnořených simulací a umělých neuronových sítí.

### Seznam členů týmu

Vedoucí výzkumného týmu: doc. Dr. Ing. Tomáš Brandejský

Členové výzkumného týmu: doc. Ing. Michael Bažant, Ph.D.

Ing. Roman Diviš, Ph.D.

Ing. Jan Merta, Ph.D.

Ing. Monika Borkovcová, Ph.D.

Ing. Filip Majerík, Ph.D.

Ing. Tomáš Dokoupil

### Výzkumné aktivity realizované a dosažené v roce 2025

#### Projekty:

- TAČR DOPRAVA 2020+: CK04000041 - SmartRail - Automatizovaná analýza provozních dat nákladní železniční dopravy, 2023-2025 (Kavička, Brandejský, Diviš, Merta)
- Mezisektorová a mezioborová spolupráce ve výzkumu a vývoji komunikačních, informačních a detekčních technologií pro řídicí a zabezpečovací systémy, OP JAK - Mezisektorová spolupráce pro ITI; CZ.02.01.01/00/23\_021/0008402 (Brandejský, Diviš, Kavička)

## Použité zkratky

A	aktivita
AR	akademický rok
AVP	akademický a vědecký pracovník
ČR	Česká republika
CŽV	celoživotní vzdělávání
DANTE	Digitalizace studijních Agend, Nové Technologič, systémy a přístupy k výuce na UPCE
DKRVO	dlouhodobý koncepční rozvoj výzkumné organizace
DSP	doktorský studijní program
EU	Evropská unie
FEI	Fakulta elektrotechniky a informatiky
FORD	Fields of Research and Development
ITI	Integrované územní investice
LMS	Learning Management System
MŠMT	Ministerstvo mládeže, školství a tělovýchovy
NPO	Národní plán obnovy
OP JAK	Operační program Jan Ámos Komenský (MŠMT)
P	strategická priorita
RIS3	Národní výzkumné a inovační strategie pro inteligentní specializaci ČR
SP	studijní program
U	ukazatel
UPCE	Univerzita Pardubice
VaV	věda a výzkum
VaVaI	výzkum, vývoj a inovace

Výroční zpráva o činnosti byla schválena Akademickým senátem Fakulty elektrotechniky a informatiky Univerzity Pardubice dne 13. dubna 2026.

